



Magyarország-Szlovákia
Határon Átnyúló Együtműködési
Program 2007-2013

Európai Unió
Európai Regionális Fejlesztési Alap



Nyitott szemmel

Stratégiai
tanulmány 2.

„Közös tervezés a Sajó-völgy
jövőjéről”
HUSK/1101/1.5.1/0218

Partnerséget építünk

Sajóvölgyi Tájszépítő Egyesület

2014.



Magyarország - Szlovákia
Határon Átnyúló

Együtműködési Program
2007- 2013

Jelen tanulmány a környezet védelme érdekében újrahasznosított papírra készült.

TARTALOMJEGYZÉK

Bevezetés	2
A terület kihasználatlan fejlesztési potenciáljának feltérképezése	4
<i>I.1. A gazdasági szektor és az emberi erőforrás fejlesztési potenciálja</i>	4
<i>I.2. A terület fejlesztési potenciáljának összevetése a DRS-sel</i>	17
Mikrotérségünk SWOT-analízise	20
Mit tartalmaz a Duna-stratégia?	22
A mikrotérség fejlesztési potenciálja hogyan illeszkedik a Duna Stratégiához?	24
A. <i>A Duna régió összekapcsolása a többi régióval</i>	24
B. <i>A környezet védelme</i>	29
C. <i>Gyarápodás és jólét teremtése</i>	32
D. <i>A Duna régió megerősítése</i>	35
<i>I.3. A projekt (integrált, közös) konkrét céljainak meghatározása</i>	38
Partnereink	43

BEVEZETÉS

Jelen tanulmánnyal szeretnénk bemutatni, hogyan viszonyul az Európai Unió fejlesztési terveihez az ózd kistérségi – azon belül is a Sajó menti települési - önkormányzati szektor jelenleg Magyarországon. A tanulmányban áttekintjük a terület kihasználatlan fejlesztési potenciálját és feltérképezzük azt, majd ezt összevetjük a Duna-stratégia akciótervvel. Továbbá feladatunk a gazdasági szektor és az emberi erőforrás fejlesztési potenciájában rejlő legérdekesebb specifikumok és attrakciók analízise és identifikációja mindkét régióban. A terület fejlesztési potenciáljának összevetése az Európai Unió Duna-stratégia akciótervével, valamint a projekt (integrált, közös) konkrét céljainak meghatározása a következő időszakra, a potenciális partnerek meghatározása.

Ez a projekttevékenység szorosan kapcsolódik a „Földön járva” tanulmányhoz. A regionális fejlesztési politikának ugyanis a terület adottságainak maximális kihasználtságán kell alapulnia. A projekttevékenység célja a Sajó menti mikrorégiók komparatív előnyeinek meghatározása a gazdasági, szocio-kulturális, történelmi és az emberi erőforrás szerint. A terület potenciáljának meghatározása jelenti majd a területfejlesztés alapprioritásait. A dokumentumot aztán összehasonlítjuk a Duna-stratégiával, s az eredmény alapján teszünk néhány konkrét integrált projektjavaslatot. Három kiválasztott projektszándék előkészítése pedig a 4. számú projekttevékenység keretében történik

A projekttevékenység kimenetele: az egyes régiók specifikumairól, a régiókban rejlő közös potenciálról és az elkövetkezendő időszakra tervezett konkrét közös projektszándékokról szóló dokumentum.

A „Nyitott szemmel” című tanulmány a HUSK/1101/1.5.1/0218 „Közös tervezés a Sajó-völgy jövőjéről” című projekt keretében készült.

A projekt fő célja a Sajó menti régió községeinek gazdasági versenyképességének, valamint szociális és kulturális összetartásának növelése a határ mindkét oldalán, a kölcsönös együttműködés megerősítésével, továbbá a 2020-ig történő stratégiai tervezés és irányítás minőségi javításával. A projekt specifikus céljai:

1. A stratégiai dokumentáció, segédprogramok és megvalósított projektek minőségi értékelése valóban teljesített, mérhető teljesítménymutatók alapján.
2. A kapcsolódó tervezési dokumentáció minőségének javítása a területben rejlő lehetőségek kiaknázását is beleértve.
3. A közös integrált célok feldolgozásával és a projektmenedzsment kapacitásának megerősítésével felkészülni a 2013-as évre.
4. A nyilvánosság bevonása a határ menti területek integrált fejlesztésének támogatásába a partnerviszony megerősítése érdekében.

A fő és specifikus célok elérése közvetlen összefüggésben van a Határmenti együttműködési program, specifikus céljaival, méghozzá az alábbi területeken:

1. Megerősített gazdasági versenyképesség a határ menti térségben;
2. A lakosok és társadalmi csoportok szociális és kulturális összetartásának növelése. Ezáltal a program céljainak elérése az előre meghatározott projektmutatók és várt eredmények segítségével egyenesen mérhetővé válnak.

A mindkét mikrorégiót kettészelő Sajó folyó jó okot szolgáltat a Sajó mikrorégió és a magyarországi Sajó menti települések közötti együttműködésre. A Sajó nem csak közös gondot jelent, hanem lehetőséget is szolgáltat a kölcsönös együttműködésre. A partneri mikrorégiók Szlovákia és Magyarország legelmaradottabb területén (Gömör és Ózdi térségben) található, ahol a legégetőbb probléma a súlyos munkanélküliség, mely jelenleg majdnem 25%-ra tehető. Ennek következtében mindkét mikrorégió prioritása a tartós munkahelyteremtés, s az ezzel összefüggő új fejlesztési impulzusok generálása. A tartós munkahelyteremtéshez feltétlenül szükséges a térség adottságait figyelembe vevő minőségi stratégiai tervezés, valamint a létező legszélesebb partnerkapcsolat kialakítása az állami és a magánszektor, köztük a civil és szakmai szervezetek részvételével. A határon átívelő együttműködés legnagyobb akadálya a szegényes infrastruktúra, amely jelentősen korlátozza a külföldi befektetők érkezését és csökkenti a turizmus iránti érdeklődést. A régió jelentős elmaradottsága okozza azt a negatív demográfiai jelenséget, mely a fiatal, képzett munkaerő külföldre vagy más, perspektivikusabb régiókba vándorlásával jár. Ezek a negatív jelenségek teljesen egyformák a határ mindkét oldalán, így ez a probléma csak az összes érintett szereplő összefogásával kezelhető. Az európai, nemzeti és regionális fejlesztési politika előkészítéséhez és végrehajtásához feltétlen szükséges az érintett felek közötti együttműködés és a partnervizony kialakítása. A projekt teljes terjedelmében összhangban van a legaktuálisabb európai dokumentumokkal. A jövőt az EU az Európa 2020 stratégiájában vázolta, melyben 14 prioritást szabott meg, melyből az egyes tagállamok szabadon választhatnak. A szlovákiai és magyar régióknak igényeik szerint kell kiválasztaniuk a 14 prioritásból a számunkra legfontosabbakat. 2011 júniusában az Európai Bizottság bemutatta az Európa 2020 költségvetési tervezetét, valamint kohéziós politikáját. A javasolt költségvetés az elkövetkezendő évekre is jelentős anyagi forrást különít el.

A projekt naprakészen reagál minden szintű fejlesztési stratégiára. Európai szinten az Európa 2020 fejlesztési stratégia prioritásaival van összhangban. A projekt Az Európai Unió Duna Régió Stratégiája cselekvési tervének szükségleteit és céljait alkalmazza a helyi viszonyokra a határ mindkét oldalán. A projekt továbbá összhangban van a Besztercebányai Kerületi Önkormányzat Gazdasági és Szociális Fejlesztésének Programjával, amelyet az önkormányzat támogató levele is tanúsít, így teret biztosít a mikrorégió és a kerületi önkormányzat további együttműködésére.

A projekt az Ózdi Kistérségben található Sajó-völgye Mikrorégió Gazdasági és Szociális Fejlesztési Projektjében meghatározott feladatokat is tartalmazza. Szem előtt tartja a kistérségi foglalkoztatás- és gazdaságfejlesztési stratégiában meghatározott célokat, úgymint újonnan betelepülő vállalkozások támogatása, átképzési, továbbképzési struktúra összehangolása a munkaerő piaci igényekkel, a megújuló energia iparágban működő vállalkozásokkal.

A Sajóvölgyi Tájszépítő Egyesület alapító településein túl jelen tanulmány kiterjed Bánrévára, Serényfalvára, valamint Putnokra is. A kistérségi önkormányzatok helyzetének bemutatásakor vizsgáljuk azokat a körülményeket, amik valós problémát jelentenek napjainkban, ám kellő türelemmel és a külső segítség jó kiaknázásával nagyban javíthatók. A tanulmány végén összegezzük kutatásaink eredményét és lehetséges megoldásokat szeretnénk felvetni a feltárt problémákra.

Mivel már évek óta valósítunk meg pályázatokat, szeretnénk felhasználni a korábban szerzett tapasztalatainkat, eredményeinket és napi munkánk során kipróbálni a lehetséges megoldásokat, amennyire ezt tevékenységünk keretei engedik. Célunk, hogy az Olvasó, és saját magunk számára is világosabbá tegyük e szakterület jelenleg hazánkban fennálló helyzetét és azokat a célokat, amik felé a közeljövőben haladnunk érdemes.

A TERÜLET KIHASZNÁLATLAN FEJLESZTÉSI POTENCIÁLJÁNAK FELTÉRKÉPEZÉSE

I.1. A gazdasági szektor és az emberi erőforrás fejlesztési potenciálja

Gondolati bevezető

Bevezetesként előre kell jeleznünk, hogy a következőkben vázolt anyag célja elsősorban egyfajta térségi tükör megalkotása volt. Elsősorban arra koncentráltunk, hogy a leglényegesebb hátráltató tényezőket, folyamatokat megragadjuk és megpróbáljuk a problémák gyökerét megtalálni, azokat szabatosan, közérthetően körülírni, megfogalmazni, hogy később megfelelő alappal rendelkezünk azok megoldásának kidolgozásához. Az anyag jelenlegi formájában természetesen csak vitaanyag és nem is állítjuk, hogy sikerült minden tényezőre egyformán és alaposan kitérni.

Az érintett fő témakörök:

- A térség gazdaságfejlődése és
- A fejlődés társadalmi vonatkozásai

A kistérségek, mint az Eurorégió alapkövei

A Régió egyik elemi előnye a földrajzi, gazdasági és kulturális változatossága. Ez a fajta változatosság áthatja a kistérséget és ezek a lehetőségek összeadódnak, ennek azonban előfeltétele, hogy az együttműködés terén maga a kistérség is minőségi fejlődésen menjenek keresztül. Ez már csak azért is jelentős tényező, mert az előnyök multiplikálása ugyanúgy fordítva is igaz: a hátrányok is képesek halmozódni, egymást erősíteni.

Az ideális kistérség összetett fogalma¹

A kistérség:

- Először is *természeti, s ökológiai tér, kistáj*;
- Másodszor *lokális társadalmi tér*, és ezen belül kistérségi *civiltér*, intelligens települési civil társadalmak együttese; strukturált közösségi tér, amelyben a lokális életvilág belül is több szintre válik szét;
- Harmadszor *lokális közösségi tudat*, többek között hagyományokra, történelemre épülő helyi identitás tér és egyre ritkábban vallási (vagy spirituális) tér;

¹ Varga Csaba elnök, Stratégiakutató Intézet alapján

- Negyedszer *gazdasági tér*, agrártér, ipari tér, tőketér; ma minden kistérség egyszerre több típusú gazdasági (poszt-feudális, poszt-szocialista, korai és jelenlegi kapitalista, pénzgazdasági, tudásgazdasági, stb.) tér,
- Ötödször *lokális információs és kommunikációs tér*, akár úgy is fogalmazhatunk, hogy kistérségi információs társadalom tér; s ezért egyúttal egyre inkább *tudástér*, s tudásközvetítő (tágon értelmezett oktatási) tér;
- Hatodszor pedig *kistérségi önkormányzati és közigazgatási tér*, település-szövetség és önálló kistérségi szerveződés, amely egyaránt kapcsolódik az európai, a magyar állami és az adott regionális közigazgatási teréhez; tágon értelmezve lokális politikai és döntési tér;
- Hetedszer kistérségi *történelmi tér*, sőt történelmi tér, néprajzi tér, hagyomány tér; ide értve azt is, hogy honnan hova és merre „halad”; egyszerre múlt, jelen és jövőtér;
- Nyolcadszor *integrált tervezési és fejlesztési tér*, egyszerre terület-, gazdaság-, társadalom-, egészségügyi, kulturális- és például tudásfejlesztési tér, így ebből következően a tervezési módszertan mindenekelőtt a tervezési, fejlesztési, üzemeltetési és cselekvési tér módszertana;
- Nem utoljára kilencedszer összetett *cselekvési tér*, egymást erősítő vagy gyengítő tevékenységek tere, amelyben különböző cselekvő (és kiváró, nem cselekvő, stb.) személyek és csoportok mozgásának tere;
- Tizedszer beszélnünk kell a kistérségről úgy is, mint *technológiai térről*, hiszen ma már minden térszerveződés versenyképességének egyik kulcseleme a technológiai, infrastrukturális, infokommunikációs fejlettség.
- Összefoglalóan a kistérség *életminőség tér*, életesélyeket csökkentő és/vagy növelő téralakulat.”

A felsorolt kvalitások szinte egytől-egyig adaptálhatók a magasabb szinten rendeződő – határon átnyúló - térségek esetére is és egyben ki is jelölhetik azokat a – többé-kevésbé már ismert – területeket, szerkezetet is, amelyek rendszerében a régió fejlődése, fejlesztése nyomon követhető, előre vetíthető, elemezhető.

A RÉGIÓ ARCAI

„Gazdasági tér”, „cselekvési tér” és a zsákutcák

A régiót érintő történelmi fejlődés és az utóbbi idők gazdaságszerkezeti változása hatalmas – és máig befejezetlen - átalakulást hozott a térség életében. A legátütőbb szerkezeti változást a nehézipar aránylag gyors eltűnése okozta, melynek megürült helyét egyelőre nem töltötte ki semelyik más gazdasági szféra.

Ennek a megkésett folyamatnak több oka van. A térség gazdasági tehetetlenségének egyik legfőbb belső tényezője az a szilárd és mára már gazdasági és szociális hátrányokat okozó meggyőződés, hogy a legégetőbb problémákat – azaz a munkanélküliséget és az elszegényedést – valamilyen nehézipar vagy nagyobb tömeget egyszerre foglalkoztatni képes ágazat vagy iparág visszahozásával, behozásával lehet megoldani. Ez a meggyőződés valójában nem több egy általános

kormányzati vágy manifesztálódásánál, mivel egyértelmű gyors politikai sikert az eredményez, ha egy térségben egyszerre és gyorsan sikerül százakat foglalkoztató projektet, beruházást – aránylag kevés szereplő mozgatásával - beindítani. Ilyen jellegű és hatású program a gyors – de külső tényezőkön múló - üzemtelepítések mellett a közfoglalkoztatás differenciálatlan és megalapozatlan felnagyítása is.

A valóságban azok a külső tényezők, amelyek egykor a nehézipart életképessé tették a térségben már nem állnak rendelkezésre és a még meglévő nehézipari infrastruktúra lassú, de fokozatos amortizációja egyre magasabbra emeli az esetleges újraélesztés anyagi ráfordítás igényét. A jelen körülmények között irreális az a várakozás, hogy egy profittermelésben érdekelt iparág kifejezetten a térség szociális és gazdasági elmaradottságának megoldása érdekében telepedjen meg valahol, bárki legyen is a kezdeményező.

Az infrastruktúra elavulása mellett szembe kell nézni a ténnyel is, hogy a változatos szakmákat igénylő, tudás-intenzív ágazatokhoz szükséges, jó minőségű munkaerő nem maradt meg a térségben, hanem nagyrészt elvándorolt és nehezen csábítható vissza vagy hozható újra létre. Jellemző példája a folyamathoz kapcsolódó térségi önámításnak, dilettantizmusnak és a helyzet görcsös kozmetikázásának, hogy az Ózdra települt, futószalag szerű, egyszerű elektronikai összeszerelő ipart is többen hajlamosak a tudás-intenzív jelzővel illetni, holott az nem más, mint egyszerű, betanított szalagmunka.

Maradt valójában a mobilitással és szaktudással nem rendelkező, szakképzetlen munkanélküli tömeg, mely az élete szinte minden területén ráutalt, és önmagára hagyva nem képes hozzáadott értéket termelő folyamatokat generálni vagy egyáltalán azokban részt venni².

Ez a helyzet a térséget zsákutcába vezette és általános társadalmi tétlenséget és nihilizmust okozott. A munkanélküliség csökkentését célzó programok a térség adottságait és valódi problémáit figyelmen kívül hagyva, megfelelő alapok nélkül és kapkodva, politikai naptárak és ütemtervek szerint indultak. Többnyire a rendelkezésre álló támogatások lehetséges, maximális kiaknázására törekedtek, de nem vették figyelembe a térség valódi lehetőségeit, viszonyait.

A munkaerőpiac minőségét és a munkavállalók lehetőségeit nem lehet szociális alapon javítani, mivel ez a szemlélet mára a szociális feszültségek önkéntelen felerősítéséhez és a hátrányos helyzet életformává válásához vezetett. A munkaügyi átképzésekre, támogatásokra a térségi, potenciális munkavállalók – de inkább munkanélküliek – többsége, mint szociális segélyre, támogatásra tekint és nem a kibontakozását, hanem a napi túlélését, megélhetését keresi és találja meg benne. Nem mellékes tényként azt is meg kell említeni, hogy az átképzések többsége újabb alkalmazotti státuszra nevel és nem az egyén önmenedzselését, az öngondoskodást, esetleg valódi vállalkozóvá válását célozza meg.

A nagy tömegű, kvalifikálatlan munkaerőt mindeközben az egyes települések önkormányzatai, közintézményei próbálták felszívni, mintegy eltüntetni. Ez a folyamat, melyet a külső, hibás támogatáspolitikai tett lehetővé, a térségi munkaerő minősége szempontjából további károkat okozott. A közfoglalkoztatás szinte soha nem támaszt valódi elvárásokat a munkavállalóval szemben, ebben a helyzetben nincs mód minőségi fejlődésre. A közcélú és közhasznú foglalkoztatott és a közhivatal között rendszerint egyfajta hallgatólagos paktum jön létre, mely informálisan teljes mértékben elismeri, hogy ez a foglalkoztatási rendszer elsősorban szociális szempontokat szolgál és mindkét fél tisztában van azzal, hogy a munkamorál és munkateljesítmény mérése, elvárása a gyakorlatban nem kivitelezhető, nincs és nem is lesz számon kérhető teljesítmény.

² Közérthetőben az átlag: rugalmatlan, beszűkült, showmúson moralizálódott és várja, hogy megmondják neki mit teygen és mit ne.

A jelenlegi támogatási rendszer nem a munka világába vezet, hanem a létrejött, deformált helyzetet konzerválja, valójában csak a térség további leszakadását katalizálja. A munkanélküliség megoldását nem a látszatigények (parkgondozók, virágkötők, önkormányzati közcélú foglalkoztatás stb.) felfejlesztése fogja megoldani, hanem a térség természeti és gazdasági potenciálját kiaknázó vállalkozások helyzetbe hozása, inspirálása.

A „lokális társadalom” kérdése

Nem söpörhető a szőnyeg alá az a térségi jellegzetesség, hogy itt az egyik legmagasabb a roma népesség aránya. A roma népesség integrációjára tett törekvések eredményei egyelőre nem mutatkoznak. A roma népesség a régióban nem egyenletesen oszlik el, egyes településeken – főképp a városokban és a városi agglomerációkban - jellemzően nagy a számarányuk, míg máshol jelentősen kevesebben élnek.

A romák körében ritka a magasabb iskolai, szakmai végzettség, munkaerejükre ilyen tömegben a térségben nincs szükség. Legtöbbjük valamilyen közmunka programban vagy különféle segélyeken keresztül oldja meg a napi megélhetését.



A többi magyarországi nemzetiséggel szemben, integrálásuk egyik legnehezebb problémája a jellegzetes morális és kulturális szemlélet-különbségben húzódik. Valójában alig ismerjük a romák hierarchia rendszerét, belső közösségi szabályait, morális normáikat. A szemlélet-különbségből eredő feszültségek napi szinten jelentkeznek, a kérdés állandóan veszélyezteteti és gátolja a térség gazdasági és társadalmi fejlődését, kibontakozását.

A történelmi egyházak más térségekben már érezhető eredménnyel küzdenek a kérdés megoldása érdekében. Saját programjaik vannak, megfelelően képzett mentoraik és kidolgozott, hatásos munkamódszereik. Érdemes lenne megfontolni a térségben egy széles körű együttműködést az érintett egyházakkal és delegálni a közszéferá által nehezen megoldható feladatok egy részét. Ez a lépés egyébként végre feladatot és célt adhatna az amúgy is helyét és szerepét kereső nagyegyházak számára.

Ameddig a térség termelő társadalmá nem érzi megőrizhetőnek javait, megtermelt értékeit, sőt bizonyos közösségi fejlesztéseket, beruházásokat éppen amiatt utasít el, hogy nem látja biztosítottan azok megbecsülését, megóvását, addig nem vihető lendület a térségfejlesztésbe, nem csábítható jelentős gazdasági tőke ilyen környezetbe. A másik oldalon pedig nem várható a társadalmi kötelezettségek morális indíttatású teljesítése olyan alacsony szellemi és képzettségi színvonalon álló csoportoktól, amelyet az elmúlt húsz évben végig arra kondicionáltak, hogy a megélhetésüket folyamatosan másoktól és ne a saját munkájától várja, illetve a társadalmi együttélés mindenkori szabályait helyzetére és származására hivatkozva bármikor büntetlenül áthághatja. Ezen túlmenően pedig a társadalom nagyobbik részét toleranciára kényszerítik, míg a romák többségének oldaláról, a közösségi együttéléssel kapcsolatban alig észlelhető bármiféle alkalmazkodni akarás.

A romák integrálására tett kísérletek esetében ráadásul „felülről” mindig differenciálatlan programok érkeznek. Helyi szinten a roma társadalom épp olyan bonyolult és összetett, mint bármely

más nemzetiség. Sehol sincs egységes roma kisebbség, nem lehet leegyszerűsített és sokszor degradáló programokat ráhúzni egy szövevényes, finom szerkezetek fel nem tárt hálózatában létező, sokféle társadalmi síkon működő populációra.

A helyi társadalom másik jellegzetessége, hogy nagyon gyenge az önszerveződő képessége. A régióban alig észlelhető hatékony és sikeres, belső közösségfejlesztési folyamat. Ennek javításában az egyházak, a civil szervezetek, az ifjúsági egyesületek, önkormányzatok a saját érdekükben szerepet kell, vállaljanak.

A belső piac

A gazdasági tér életre keltése érdekében nagyon fontos a működő, belső, térségi piac megjelenése. Jelenleg ilyenről alig beszélhetünk. A térségen belüli gazdasági együttműködések esetlegesen, véletlenszerűen, elszigetelték és sokszor nem is tudatosak. Hatékony térségi gazdaság- és piacszervezéssel nem találkozunk, ilyen szervezet nem működik, vagy ha igen, tevékenysége nem közismert.

A feltárt, helyi erőforrásokra, lehetőségekre épülő belső piacok, gazdasági együttműködések elindítása, megszervezése nagymértékben csökkenthetné a térség külső kiszolgáltatottságát. A helyi potenciál tudatos kihasználása, megszervezése nagyon sok helyi kis- és nagyvállalkozást helyzetbe hozhat, melyek a sokszínűségükkel a munkahelyteremtésben is érdemben segíthetnek. Rendkívül fontos, és mindeddig elmaradt feladat, hogy a térséget befelé, az ott lakók számára is propagálni kell. A mobilitás és a tájékozottság általános hiánya miatt sokan egyáltalán nem ismerik a tágabb környezetüket, azok adottságait, erősségeit, gazdasági jellegzetességeit, vagy akár a nehézségeit.

A belső piac- és gazdaságszervezésben prioritást kell, kapjanak a belső, térségi erőforrásokra támaszkodó vállalkozások, tevékenységek. A térség nagyon sok természeti értékkel, erőforrással rendelkezik, változatos tájai nagyon sokféle vidéki jövedelem-szerzési módot kínálnak. Ezek kibontásához azonban ezt az eddig fel nem tárt területet részleteiben is meg kell ismerni.

Meg kell említeni azt a tényt is, hogy jelenleg a tágabb térség, Borsod, megítélése kifelé rendkívül negatív, az asszociációk kifejezetten rosszak és ez természetesen a térségben élőkre is – mint önbeteljesítő előítélet – kihat. Borsod marketingje ezen a téren egyelőre kitalálásra vár.

„Természeti és ökológiai tér”, erőforrások karnyújtásnyira

Az ökológiai, természeti potenciál kiaknázása valójában a vidékfejlesztés kulcsa. A térség egyik legnagyobb gyengesége, hogy rendkívül nagy a függősége a külső tényezőktől és minden téren, jelentős mértékben külső erőforrásokra támaszkodik. A korábbi, minden egyebet figyelmen kívül hagyó és mindent elsöprő ipari fejlődés teljes mértékben marginalizálta a természeti adottságokból eredő lehetőségeket, kivéve, ha azok véletlenül barnaszenet eredményeztek.

A térség hatalmas, kiaknázatlan és fel nem ismert belső potenciálon, egyfajta mobilizálatlan tőkén trónol. A terület természeti változatossága, gazdasága számos fejlődési, kibontakozási lehetőséget hordoz magában. A kiaknázás feltétele természetesen az, hogy ezt a potenciált részletesen fel kell tárni, meg kell ismerni és az ésszerű hasznosításához megfelelő irányító, szervező szereplőket kell találni, létrehozni vagy megszervezni.

A térségi irányítók szemléletében gyökeres változás kell, beálljon a helyi erőforrásokra alapozott fejlődéssel kapcsolatban. Általános jelenség, hogy a vidékfejlesztés komplex feladataival, illetve az abban kódolt lehetőségekkel kapcsolatban a térségi vezetők szintjén szinte kizárólag közhelyekkel találkozunk.

A táj, mint érték

Egy térség vonzerejét, szellemi és anyagi tökevonzó képességét nagyban növeli a gondozott, megóvott, értékes környezet. A táj karbantartásával ezen felül számos olyan közvetlen és közvetett termék keletkezik, melyek a belső piacokon értékesíthetők lennének. Az átgondolt tájgazdálkodás és a tájgazdálkodási feladatok újraosztása részben megoldhatná az önkormányzatok kényszerfoglalkoztatási gondjait. Amennyiben a táj, a tájkép, a gondozott, megőrzött környezet és élőhely értéket képvisel, úgy az ide átcsoportosított közhasznú munka valóban közhasznúvá válhatna. A térségre jellemző a települések aránylag kis mérete, az ezer főt ritkán meghaladó lélekszám. A kis településekhez arányában rendszerint hatalmas külterület tartozik, melynek gondozása, megőrzése az intenzívebb mezőgazdasági régiók kivételével nem megoldott. A tájgazdálkodás nem előzmény nélkül való. A térség hegyvidéki területei bővelkednek az egykori kiterjedt zártkertekben, ott maradt régi, kevés gondozást igénylő gyümölcsfajtákban. Nagyon nagy az erdők aránya, bőséges az erdei termékek kínálata (a kiaknázásukról ez már nem mondható el). Az egész évben üde, a tej és a tejtermékek ízvilágát meghatározó illóolajokban gazdag füvekben bővelkedő hegyi legelők jelenleg parlagon hevernek. Mindezek főképp azért alakultak így, mert a kistermelők alól eltűnt az egykori megbízható piac, mely nélkül a termelés kockázata jelentősen megnőtt.



Az ökológiai potenciált kiaknázni a terület érzékenysége és a téma összetettsége miatt csak átfogó tudás és gondolkodás birtokában lehet. Ez a munka azonban kisebb mintaterületeken is elindítható és fokozatosan kiterjeszthető.

Mindehhez azonban magas színvonalú és szervezett szellemi tőke szükséges. Ennek a területnek a kiaknázása azonban még várat magára.

A rejtőzködő, térségi szellemi tőke

A térség felemelkedésének egyik záloga, hogy sikerül-e mobilizálni a térségben maradt, rendelkezésre álló szellemi potenciált. Figyelmet kell arra is fordítani, hogy a térség problémáira választ adni képes, magasan kvalifikált szakembereket jelenleg nehéz a térségbe vonzani, sőt, itt is tartani.

A térségben mégis fellelhető szellemi tőke legfontosabb jellemzője a sporadikusság. Hiányoznak a térségből a távoli múltban egykor meglévő, pezsgő szellemi műhelyek, közismert és elismert fejlesztő központok, a szellemi tőke többnyire csak informális rendszereken keresztül kommunikál, nincs fóruma, szervező ereje, nincs megfelelő elismertsége. A térségi döntési mechanizmusokból sokszor tudatosan kivonja magát, mivel önmagában állva nincs lehetősége nézetei érvényesítésére, megismertetésére, érvei elakadnak a kompetenciák hibás értelmezéséből és vindikálásából eredő, általános értetlenségen, sokszor pedig a lokális politika egzisztenciális indíttatású kisstílűségén.

A helyi szellemi tőkét jelentő egyének között, a nyilvánvaló képzettségi elvárások miatt, nagy számban található közalkalmazottak, köztisztviselők. Ez annak is köszönhető, hogy számos településen az önkormányzatok a legjelentősebb foglalkoztatók. Az ilyen helyen dolgozók, egzisztenciájukat féltve, ritkán vállalnak fel nyíltan ideológiai konfliktusokat.

Általános és jellemző hiba az, hogy a térségi döntéshozók ritkán igyekeznek a belső tudáspotenciált mobilizálni, sokszor szívesebben vesznek igénybe a térségen kívüli szakértőket, kívülről várják azt a segítséget, melyet valójában csak a térség belső helyzetét, viszonyait napi szinten ismerő, megélő szakember biztosíthat. A folyamat egyik gátja a már említett, mindenkor jelenlévő, általában azonban csak vélt, elsősorban anyagi vagy egyéb egzisztenciális érdekütközés. A másik probléma, hogy – az említett elszigeteltség miatt - többnyire nem is közismertek azok a személyek, akik megfelelő esetekben bevonhatók lennének. A folyamat visszafelé is hat: mivel nem ismerik a helyi szellemi erőt, így hajlamosak azt alacsony szintűnek elkönyvelni.

Észrevehető a fővárosi vagy nagyvárosi irodák, cégek elvtelen fetisizálása is, pedig azok több bebizonyosodott esetben olcsón delegált, frissen végzett vagy felkészületlen szakértőt küldenek a lenézett, „periférikus” térségekbe.

Kompetencia – ahol mindenki mindenhez ért

A térségek irányítása ma elsősorban a társadalmi konszenzus által elfogadott, demokratikusnak tekintett rendszeren keresztül megválasztott vezetők kezében összpontosul. Sajnos csak a jelentősebb anyagi háttérrel rendelkező települések, közösségek engedhetik meg maguknak, hogy megfelelő szakapparátussal támogassák, segítsék a döntéshozatali eljárásokat.

Mivel ez ritkán tudatosul, a társadalom hajlamos olyan társadalmi pozíciót, tisztséget betöltő embereket automatikusan kompetensnek tekinteni, akik valójában a kérdéses fejlesztési témakörben mindössze általános információval és felületes rálátással rendelkeznek. A térségi és régiós döntéshozatali, döntés előkészítési rendszerekbe, a társadalmi képviselet mellett létfontosságú lenne beiktatni a mindenkori témában mérvadó szakmai vonalat.

Már eddig is jelentős kárt és pazarlást okozott az, hogy a kistérségi irányítási rendszerek delegáltjai szinte kizárólag (de legalábbis túlnyomó többségben) a kistéleplések polgármesterei. A polgármester társadalmi és nem mindenek szakértői funkciót tölt be és nem köteles minden témában átfogó felkészültséggel rendelkezni. A térség fejlesztése azonban ennél jóval többet kíván. Delegált szakértők, előzetes konzultációk nélkül folyamatosan dilettáns döntések születnek. Nem kerülhetnek helyükre a gazdasági és társadalmi súlyozások, nehezen kerülhetők el a provinciális érdekekből eredő torzító hatások. A polgármestereken keresztül a társadalmi részvétel valósul meg, a térségek szakmai irányításához egészen más összetételű csapatra lesz szükség.

Belső erőforrásokra alapozott fejlesztések

FÓKUSZ-TERÜLETEK A RÉGIÓBAN

- Belső erőforrásokra épülő fejlődés megvalósítása:
- Belső piacok erősítése, építése
- Biomassza alapú energia-termelés
- Magas hozzáadott értéket előállító, kézimunka-igényes mezőgazdasági termelés (kertművelés)
- Turizmus
- Innovatív módon megtervezett információs és kommunikációs hálózatok építése és megfelelő interfészek fejlesztése
- A spontán határmenti kulturális és gazdasági együttműködések tudatos erősítése, fejlesztése, bővítése
- Általános oktatásfejlesztés a régiós igényeknek megfelelően
- Szellemi tőke növelése, minőségének javítása
- Iskolán túli képzések, elitista képzések, felsőoktatási együttműködések fejlesztése, K+F tevékenységek támogatása
- A döntéshozatali kompetencia megerősítése
- Roma kérdés
- piaci foglalkoztatásra alkalmatlan csoportok társadalmilag hasznos bevonása

POTENCIÁLIS BELSŐ ERŐFORRÁSOK

A térség analízisének egyik legégetőbb pontja a hatalmas mennyiségben rendelkezésre álló és egyben problémát is jelentő, kvalifikálatlan munkanélküli tömeg. Az említetteknek megfelelően ezen térségi népesség jelentős része a közmunka programokon keresztül talál jobb-rosszabb megélhetést a térségben, általános jellemzőjük a szinte nulla mobilitás és a nagyon alacsony végzettség, minimális általános tájékozottság.

Ez a tömeg csak tömegmunkát képes végezni. Legalkalmasabbak a nagy kézimunkaerő igényű, monoton típusú tömegmunkák elvégzésére. Több olyan terület is elképzelhető, ahol az önkormányzati foglalkoztatási rendszerben ez a tömeg, megfelelő szervezés mellett, képes lehet legalább azt a hozzáadott értéket megtermelni, vagy azt a költséget megspórolni, amennyibe jelenleg a bújtatott munkanélkülisége – értsd közhasznú munkája – kerül.

Tömegfoglalkoztatásra alkalmas területek

Tájkarbantartás

A térség számos kistelepülése egy aránylag érdekes közös jellemzővel bír: magas az önkormányzati zártkertek, belterületi parcellák részaránya a területükön. Ennek egyszerű oka, hogy a hatékony zártkerti gazdálkodást a térségben a nehézipar, vagy kisebb mértékben a téesz rendszer többműszakos rendszere virágoztatta igazán fel, mintegy kiegészítő keresetként és rekreációként gondozták a háztájit egykor. A biztos munkalehetőség eltűnésével a háztájizástól is egyértelműen elment a lakosság kedve, ráadásul megszűntek, vagy bizonytalanra váltak a felvásárlók is és a helyi piacok pedig alig alakultak ki. Ennek következtében a földeket a nyolcvanas évektől kezdve kezdték, - főleg az idősök elhalálózásakor - az önkormányzatokhoz, majd később a Nemzeti Földalaphoz leadni. Az önkormányzat ezeket a földeket sosem tudta megművelni, rendben tartani, ennek következtében a kistelepülések külterülete ma rendkívül zilált és gondozatlan képet mutat.

Ezek a zártkertek – általában gyümölcsösök – azonban számos, csak mostanában felismert és értékelt tulajdonsággal bírtak. Megfelelő integrátor segítségével az önkormányzati földeken olyan kézimunka intenzív tájkarbantartás indulhat be, melynek eredménye többérettű:

- A települések környezete (a szép környezet önmagában érték) rendezetté válik,
- A területről lekerülő termények a helyi vagy távolabbi piacokon, közétkeztetésben stb. értékesíthetők vagy tovább feldolgozhatók, bio minősítésük kivitelezhető
- A területről rendszeresen lekerülő, nagy mennyiségű nyesedék, kaszálék a közintézmények fűtésére megfelelő, aránylag kis beruházást és ráfordítást igénylő tovább-feldolgozás, bálázás, aprítás, tömörítés után alkalmasak (biomassza energia)
- A változatos élőhelyet kínáló kisparcellák természetvédelmi és ökológiai szempontból rendkívül értékesek, a programokba a nemzeti parkok bevonhatók, érdekelté tehetők
- A régi gyümölcsfajták megőrzése genetikai és piaci előny, egyre keresettebbek a jó ellenálló képességű, biztosan termő, kevés gondozást igénylő, jól feldolgozható, eltartható tájfajták. Ezek iránt egyfajta nosztalgikus igény mutatkozik.



A területek közvetlen gondozása, ápolása nem igényel kvalifikált munkaerőt. Egyéb területek általános ápolása, gondozása is a tulajdonos – jelen esetben az adott önkormányzat - kötelezettsége, az egyéb területekről is lekerülhet az intézményi fűtéshez alkalmas alapanyag.

Vonalas létesítmények karbantartása

A térség útjainak kezelése többnyire a Közútkezelő Kht. feladata. Érezhető, hogy az említett cég több területen is jelentős kapacitáshiánnyal küzd. Az útkarbantartásnak, a szakmai felkészültséget igénylő kátyúzás kivételével, számos olyan területe van, ahol a közhasznú tömeg valóban közhaszonnal foglalkoztatható:

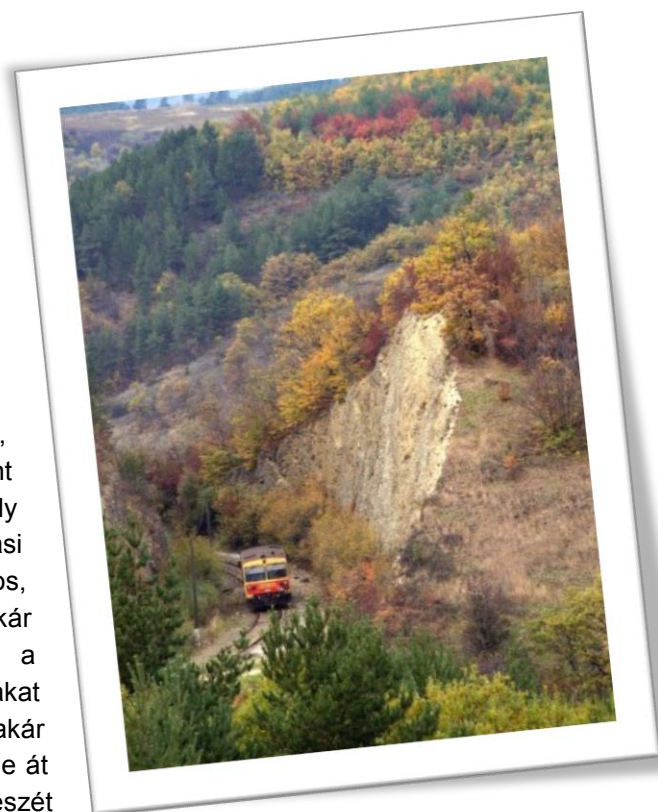
- Település közigazgatási határán belül lévő utak padkáinak karbantartása
- Útpadka kaszálása, gallymentesítés, bozótirtás
- Utak takarítása, síkosság mentesítése.

Ezek a feladatok, megfelelő szakmai irányítás mellett, főleg a kisebb, periférikus településeken delegálhatók lennének. A meglévő utak karbantartásán túl érdemes lenne megfontolni az úthálózati rendszer átalakításának lehetőségét. A mai utak rendszerében kizárólag a szilárd burkolatú, pormentes utakat tekintik elfogadhatónak, holott a világ számos fejlett régiójában (pl. USA, Finnország) nem okoz önértékelési zavart, ha egyes alsóbbrendű utak csak kavicsszórt burkolattal rendelkeznek. A megoldás rendkívüli előnye, hogy ezeket az önkormányzatok a közfoglalkoztatás keretében különösebb szakmai felügyelet nélkül is képesek lennének általános, jó karban tartani, míg a mai, aszfaltos utak állaga egyre csak romlik, lassan járhatatlanok, padkájuk eltűnik, balesetveszélyesek és egyes települések főleg emiatt veszítik el eddig is csekély vonzerejüket – hisz gyakorlatilag megközelíthetetlené válnak.

Szilvásvárad – Putnok vasútvonal rehabilitációja

A vonal az ország egyik legszebb vasútja, mely rendkívüli szép tájakon halad át. Szinte önként adja magát turisztikai hasznosítás céljából, mely esetben nem létkérdés például a vonat haladási sebessége. Megfelelő marketinggel, látványos, nyitott kocsikkal, nosztalgia mozdonnyal, vagy akár kézi hajtányokkal is újra életre kelthető lenne a szakasz, amennyiben a szükséges felújítási munkákat sikerül elvégezni. A vonal kezelését vagy akár tulajdonjogát az érintett önkormányzatok közössége át kell, vegye, és a szükséges felújítások egy részét megoldhatják a közhasznú foglalkoztatottak bevonásával.

A kisvasutak látogatása mindenhol önálló, családi turisztikai attrakció, és hatással van az összes környékbeli, kapcsolódó szolgáltatásokra.



Vízrendezési feladatok

A már több szinten is kimondott klímaváltozás, térséget érintő, legérezhetőbb hatása a szinte kiszámítható jelleggel visszatérő árvizek és belvizek megjelenése. Ezek kártételének megelőzése ösztársadalmi érdek. A közhasznú foglalkoztatás állandó eleme lehet a védművek karban tartása, vízvezető árkok gondozása, árterületek akadálymentesítése, tisztán tartása, az árvízi hulladékok takarítása, sárfolyások felszámolása, fakadó vizek mederbe terelése stb.

Gazdasági érdekű együttműködések

A térségi szellemi potenciálhoz hasonlóan és azzal összefüggésben a térségi gazdasági tőke szintén szétszórta. Az együttműködési rendszerek, a belső piacok, az áru és a nyersanyag illetve erőforrás forgalom jellemzően informális csatornákon valósul meg. Az ide érkező, új beruházó, gazdálkodó számára nincsenek használható, nyitott információs rendszerek, melyek a működését segítenék.

A térség erősödését és együttműködését nagyban szolgáló gazdasági klaszterek létrehozásához jelenleg nincsenek meg az elemi feltételek, nem áll rendelkezésre a szükséges információ és nincs megfelelő szervező erő. A térség kis- és középvállalkozásai jellemzően kiszolgáltatottak, érzékenyek és önmagukban gyengék.

Klaszterek létrehozására alkalmas gazdasági területek:

- Fafeldolgozás, faipar
- Turizmus
- Kisléptékű, térségi élelmiszertermelés és feldolgozás

A HATÁRON ÁTNYÚLÓ EGYÜTTMŰKÖDÉSEK JAVÍTÁSA

A Sajó-Rima völgyi, határmenti együttműködések végső célja elsősorban az, hogy a földrajzilag egységes, de két külön országban fekvő, szomszédos régió újra megtalálja egymáshoz az utat, fejlődését a racionális tényezők mentén újra összekösse, erőforrásait újra házasítsa, gazdasági erejét összeadja, és ezekkel összehangoltan és hatékonyan gazdálkodjon. A folyamat végeredményeként a jelenleg hátrányos helyzetű régió egy hatványozott potenciállal rendelkező, minden szempontból vonzó területté kell, váljon.

A Sajó-Rima régió fejlődését, melynek a kistérség majdnem a közepén fekszik, hosszú időn keresztül, évszázadokon át ható szerves folyamatok alakították. Kiépültek a belső és külső kereskedelmi útvonalak, piacok, kialakultak a szellemi központok, kiépült a térségi erőforrások optimális kiaknázásának infrastruktúrája. Létrejött az oktatási és jóléti intézmények, kialakultak a kulturális fejlődés bázisai és mindezek megléte lehetővé tette, hogy az alkalmanként kínálkozó, kedvező politikai környezetben a régió fokozatosan virágozhasson és megerősödhessen.

A legutolsó néhány évtized egyre gyorsuló és minden szempontból nehezen követhető történelmi eseményei azonban ezt a folyamatot megszakították, kizökkentették. A régió nagyon sokat veszített gazdasági súlyából, önhibáján kívül perifériára sodródott, természetes potenciálját önerőből kiaknázni, mobilizálni jelenleg nem tudja. Sorozatos gazdasági és társadalmi krachok erodálták, vonzását elveszítve a szellemi tőke hatványozott mértékű elvándorlása is visszafordíthatatlan károkat okozott.

A térség fejlesztésére, felzárkóztatására látszólag jelentős támogatások állnak rendelkezésre. A fejlődési folyamat azonban nem indítható be egyszerű programokkal vagy tőkeinjekciókkal. Tudomásul kell venni, hogy a halmozottan hátrányos helyzetű térségek fejlesztése nem sematizálható.

Minden térség más és más problémákkal néz szembe, melyek mind az adott térség saját történelmi és gazdasági fejlődéséből következnek. A régió azon túl, hogy egykori ipari potenciálját elvesztette, most teljesen új alapokra kell helyezze gazdaságát, melyhez jelenleg nincs meg a megfelelő belső tapasztalata, szakember bázisa és valójában a koncepció kialakításához szükséges megfelelő, naprakész helyzetfeltárással sem rendelkezik. Mivel a Régióknak nincs a valódi igényekre alapozott, érvényes, dinamikus koncepciója, ezért jelenleg nem is lehet képes a támogatási rendszereken keresztül hozzáférhető támogatások hatékony felhasználására. A Régióba érkező támogatási források valójában kizárólag az egyes projektek szintjén hatnak. Ez egyébként az Uniós források, támogatások első időszakára általánosan jellemző hatékonysági szintnek megfelelő – úgy is tekinthetjük, mint tanulási fázist. Átfogó, program szinten érzékelhető, az egész Régiót helyzetbe hozó, hosszú távon is javító hatású programokról jelenleg még nem beszélhetünk.

A fejlődés azonban elkerülhetetlen. A Régió számára valójában egyetlen kérdés marad: mennyi időn belül kíván felzárkózni, esetleg az élmezőny közelébe kerülni? A források elvileg rendelkezésre állnak, a hozzáférés azonban nem megoldott, nem hatékony, sok esetben nem lehetséges.

Első lépésként fel kell tárni a valós helyzetet. Az uniós fejlesztési irányelvek jól körülírják a helyzetfeltárást megalkotásának alaplépéseit, szerkezetét, módszereit. A hazai alkalmazás során azonban kialakult egy-két jellegzetesség, melyekre az uniós környezetben nem gondolhattak.

Nálunk a helyzetfelmérés jellemzően prekonceptiók mentén készül és sokszor nem a valós helyzet feltárása, hanem egy előre megfogalmazott elképzelés önkéntelen igazolása a cél. Itt kell megemlíteni azt is, hogy Magyarországon hosszú ideje nem volt történelmi múltja a társadalmi egyeztetésnek. Ennél fogva az alulról jövő kezdeményezések kibontakozásának valójában semmiféle hagyománya, bevett módszere, vagy elfogadott foratókönyve nincs. Emiatt nem is lehetett elvárni, hogy a feltárást, vagy stratégiaalkotás kötelező – és egyben egyik legfontosabb – elemeként szereplő nyilvánosság bevonását, bárki is súlyának megfelelően kezelje, komolyan számításba vegye, vagy ettől értékelhető eredményeket várjon.

A régió helyzetfeltárást ezért már az adatgyűjtés fázisában célszerű új alapokra helyezni. Amennyiben a valóságra vagyunk kíváncsiak, úgy nem kerülhető meg egy rendkívül alapos, a központi statisztikai adatszolgáltatást mély kritikával és utóellenőrzéssel illető, szinte kutatási mélységeig elmenő, régiós átvilágítás megindítása. Az átfogó, a bevett sablonokon messze túltekintő feltárást a jelentős hendikeppel rendelkező régió későbbi, kötelező stratégia alkotási fázisában rendkívül meghálálja magát.

Az adatgyűjtés során nem csak a szükséges adatok körét kell meghatározni, hanem azokat a módszereket is, ahogyan ezeket az adatokat a helyzetértékeléshez a valóságot legjobban tükröző módon megkaphatjuk. Az egyes célcsoportoknál ez jelentősen eltérhet. A régió nem engedheti meg magának többé azt a kényelmet, hogy a saját magáról alkotott kép kialakításában teljes mértékben a külső, különféle megbízott szervezetek által szolgáltatott és elemzett adatokra, eredményekre támaszkodjon. Létre kell hozzon egy olyan belső szellemi bázist, amely a valóságban is ismeri a régió különféle szféráinak a jellegzetességeit, és meg tudja határozni az egyes célcsoportok

megkérdésének, megközelítésének és hatékony bevonásának módját, és képes a kapott adatok, értékek kontextusnak megfelelő elemzésére.

Regionális fejlesztő központ

A régió a fentiek szem előtt tartásával el kell jusson oda, hogy létrehozza a saját gazdaságfejlesztő bázisát, mely állandó és jó minőségű szellemi tőkével, operatív személyzettel rendelkezik. A fejlesztő központ egyik legfontosabb feladata a régió fejlődésének állandó, szisztematikus nyomon követése. Ennek érdekében ki kell építeni az adatgyűjtés és feldolgozás hatékony módszereit, meg kell határozni a gyűjtött és vizsgált adatok körét és a feldolgozásuk, értékelésük módját. Az adatgyűjtés az előzőekben foglaltaknak megfelelően nem támaszkodhat kizárólag a KSH és egyéb központi szervezetek által szolgáltatott adatokra. A folyamatos monitoring tevékenység lehetővé teszi, hogy a térség egyfajta dinamikus stratégiával dolgozzon és a stratégia operatív elemeit az állandó változásoknak legmegfelelőbben adaptálja, rangsorolja, kiegészítse, a rendelkezésre álló és folyamatosan adódó forrásokat a leghatékonyabb módon pályázza meg és használja fel. Megfelelő stratégia-gondozás nélkül a régió valójában ad hoc módon nyúl az éppen elérhető forrásokhoz, melynek következtében erőforrásait nem mindig a legfontosabb feladat szolgálatába állítja, szétforgácsolja.

Egy ilyen fejlesztő központ alapfeladata kell legyen a források megszerzésének szervezése is, mely elsősorban pályázatok elkészítését, illetve a régiós koncepciónak megfelelő projektek megszervezését és a hozzájuk kötődő források megszerzését jelenti. A források megszerzésén túl egy erős, megbízható és átfogó adatokkal rendelkező központ képes befolyásolni a régióba érkező források minőségét is, akár a források központi vagy EU-s elosztásánál is hatékonyan érvelhet.

A Központ felállítására, megszervezésére elviekben a 2014-ben váltó uniós költségvetési időszak előtt sor kell kerülni. A működési területe kezdetben kisebb gazdasági egységen – például a közvetlen a határ mentén húzódó térségben is – működhet, később azonban célszerű ezt kiterjeszteni.

Szervezésében és felépítésében fel kell hagyni az eddigi megosztással, és a Régió mindkét országából kell az állandóan együttműködő tagokat, szakértőket delegálni, illetve a kezdeti finanszírozását előteremteni.

I.2 A terület fejlesztési potenciáljának összevetése a DRS-sel

A terület fejlesztési potenciálja mindenképpen igazodik a Duna Régió Stratégiájához, azonban a mikrotérség mikro mivolta miatt szeretnénk egy szűkebb együttműködésre fektetni a hangsúlyt. Magyarország és Szlovákia határán elterülő mikrotérségünk fejlődése érdekében fontos a folyamatos együttműködés, a kölcsönös bizalom, megfelelés. Az Európai Unió csatlakozással a két ország között húzódó határ az EU belső határává vált, bár „eltűnése” nem egyik napról a másikra történik. A csatlakozás következményeként azonban a térség számos potenciálja válik kihasználhatóvá, és megvalósulhat a személyek és áruk szabad mozgása.

Az államhatár eltűnése egyúttal azt is eredményezi, hogy leomlanak a két ország gazdasági, társadalmi és kulturális együttműködésének gátjai is, mely lehetővé teszi a határtérség kapacitásainak és infrastruktúrájának közös, hatékonyabb használatát, így az együttműködések által nőhet a térség versenyképessége.

A két ország közötti szorosabb együttműködés egyik legfőbb gátját a korlátozott elérhetőség jelenti. Ezért szükséges a közeljövőben a közlekedési és kommunikációs infrastruktúrát fejleszteni igazodva a DRS alapelveihez. A meglévő hálózatok modernizálásán túl lehetőség nyílik az infrastrukturális elemek bővítésére is, különösen azokon a területeken, ahol a térséget folyó választja ketté.

A mikrotérség gazdaságának integrált fejlesztése elengedhetetlen annak érdekében, hogy javítsa annak versenyképességét és hozzájáruljon a munkahelyteremtéshez. Ezért elsősorban az üzleti együttműködések feltételeinek javítását, és a meglévő kutatás-fejlesztési potenciál hatékony és koordinált használatának ösztönzését célozzuk meg.

A turizmus a térség számos területén az egyik legfontosabb bevételforrásnak számít. E potenciál közös fejlesztéséhez a turisztikai látványosságok közös fejlesztésére és a régiók ösztönzésére van szükség. A humán erőforrások fejlesztése és hatékony használata a versenyképesség javításának kulcsfeltétele. Az oktatási intézmények közötti kapcsolatépítést és az intézmények fejlesztését is szükségesnek tartjuk, emellett hangsúlyt kell fektetni a munkaerő-piaci együttműködések ösztönzésére és integrált fejlesztésére.

A határtérség rendkívüli értéke a természeti területekben való gazdagsága. A természetvédelmi területek védelme, illetve a természeti környezet megőrzése mindkét ország részéről erőfeszítéseket igényel. Mivel a környezetszennyezés – a levegő és a folyók szennyezése sem – határokon belül mozgó jelenség, ezért a környezeti kockázatok elleni hatékony védekezést közösen, közös szabályozással kell megoldani.

A Sajó-völgyi mikrotérség fejlesztési irányai a következők:

- A minőségi munkaerő foglalkoztatásának növelése érdekében a gazdasági potenciál bővítése, magas hozzáadott értékű termelő tevékenységek letelepítése. Az információs technológia fejlesztése. Szabad vállalkozási zóna elérése.
- A foglalkoztatás növelése, a meglévő KKV-k megerősítésével. Új vállalkozások indításának és letelepedésének ösztönzése.
- A képzetlen munkaerő foglalkoztatása korszerű bányászati, energetikai technológiákkal, amelyek illeszkednek a fenntartható természeti erőforrás-gazdálkodáshoz.
- A halmozottan hátrányos helyzetűek felzárkóztatása, mobilitásának elősegítése.

- A lakosság egészségügyi szolgáltatásokhoz való hozzáféréseinek és esélyegyenlőség megteremtésének fejlesztése.
- A minőségi alapoktatás és a vállalati igényekre rugalmasan reagálni képes szak- és felnőttképzési rendszer fejlesztése.
- A gazdasági- és társadalmi igényekhez illeszkedő magas színvonalú oktatási és K+F+I tevékenységek megteremtése.
- Turisztikai fejlesztés.
- Integrált zöldség és gyümölcsstermesztési rendszerek kialakítása energia és hulladékhasznosítással.
- A megújuló energiaforrások hasznosítása a decentralizált energiatermelő, tároló, elosztó és integráló rendszerek létrehozásával.
- Ívóvízforrás védelme a környezet minőségének javításával.
- Szlovák-magyar gazdasági együttműködés és az infrastruktúra fejlesztése.

Alapvető fontosságú, hogy a mikrotérség megfelelő arculattal rendelkezzen. Ez egyrészt a helyi lakosság számára is fontos, mivel a rendezett településkép mérsékelheti az elvándorlást, illetve életminőséget befolyásoló szerepe is nagy. Másrészt a tervezett turisztikai beruházások is megkívánják a vonzó települési környezet, a megújított településközpontok jelenlétét. A leromlott állapotú települési arculat a befektetőket is elriaszthatja.

Fontos a térségen belül a hátrányos helyzetű csoportok hatékony segítése, melynek legcélszerűbb módszere a munka világába való visszavezetés. Ezzel csökkenteni lehet a segélyekből élők számát, fel lehet készíteni a munkaképes, de munkát nem kapó embereket, hogy újra bekapcsolódjanak a munka világába. Továbbá a különböző szociális gazdasági projektekkel segíteni lehet a romák és a nem romák közötti együttélés, konfliktusokat mellőző kialakulását.

A térség jelentősnek tartott, de ki nem használt idegenforgalmi látnivalókkal rendelkezik, ill. a térséggel határos meglévő, jelentős, és látogatott vonzerők (Szilvásvárad, Aggtelek) között terül el. Cél, hogy a meglévő alacsony turisztikai potenciál növekedjen, és a térség adottságainak megfelelő turisztikai desztinációk alakuljanak ki. Olyan turisztikai formák telepedjenek meg, melyek az országban vagy a régióban nem elérhetők (kalandturizmus, extrém sport-turizmus).

Különösen nagy hangsúlyt kell fektetni a térségben az oktatásra, képzésre, mivel ez az alapja a fejlett, tudásalapú ipar meglepedésének, az idegenforgalom erősödésének, sőt olyan távlati céloknak is, mint a lakosság, különösen a magasan képzett lakosság megtartása. Szocializációs, nevelő és antiszegregációs célja is van az oktatásnak, főleg a közoktatásnak, így ebből a szempontból is fontos, hogy megfelelő, oktatást érintő projektek valósuljanak meg. Hatékony képzési rendszert kell kialakítani, mely a helyi foglalkoztatási igényeknek megfelelő szakembereket képez. Elsősorban a szakképzést fontos fejleszteni, mivel ez adhat piacképes végzettséget és vezetheti vissza a hátrányos helyzetű álláskeresőket a munka világába.

A térség egyik legfontosabb horizontális célja, mely az oktatással, képzéssel együtt a másik négy fejlesztési irányt szinte minden téren át kell, hogy járja. Az esélyegyenlőségi projekteknek ki kell terjedniük a különböző hátrányos helyzetű csoportok életminőségnek javítására, a kistérség speciális helyzetéből fakadóan különösen a romákra.

A térség jövőbeni fejlődését egyértelműen a gazdaság megerősítése jelenti. A gazdaság fejlődését segítő projekteket kiemelten kell kezelni a térségben, ez indokolja, hogy a források nagyobb arányát a gazdaságfejlesztésre kívánja fordítani a térség. Szintén jelentősebb források kerülnének a település-rehabilitációt megvalósító projektekhez is, mivel a térség önkormányzatai saját erőből

képtelenek megvalósítani a települések külső megjelenésének javítását, fontos épületeik felújítását. A ROP-ból (ERFA) igényelt támogatások az előírtaknak megfelelően az elkülönített forrás 75%-át teszik ki. A TÁMOP-ból finanszírozott oktatásfejlesztési és esélyegyenlőség javítási projektek egyrészt a térség jövőbeni fejlődését szolgálják a humánerőforrás fejlesztésével, másrészt a jelentős szegregációt kísérik meg mérsékelni.

Bár a térség számára a közútfejlesztés is ajánlott prioritás, azonban a helyzetelemzés és a biztosított források aránya azt mutatta, hogy a közlekedés fejlesztésében csak lényegesen jelentősebb forrásokkal lehetne érdemi változást elérni, így a térség útfejlesztéssel nem számol.

Az első tanulmányban taglalt helyzetelemzésre alapozva táblázatba foglaltuk **mikrotérségünk SWOT-analízisét.**

ERŐSSÉGEK

1. gazdag természeti környezet
2. színes kulturális környezet
3. jó adottságok a mezőgazdasági ágazatra
4. színes nemzetiségi kultúra
5. közúti határátkelőhely, mely schengeni határként üzemel
6. nagyszámú a munkaerőpiacra visszavezethető szabad munkaerő
7. barnamezős ipari területek
8. civil szervezetek aktivitása (hagyományőrzés)

GYENGESÉGEK

1. rossz az infrastruktúra, megközelítés nehézkes, fejletlen úthálózat, perifériális elhelyezkedés
2. kevés a nagy foglalkoztató, a legnagyobb foglalkoztatók az önkormányzat intézményei, nagyvállalatok/cégek/vállalkozások hiánya
3. elaprózódott mezőgazdasági birtokszerkezet
4. mezőgazdasági termékek minősége nem egyenletes, időjárás függő
5. kedvezőtlen településszerkezet (aprófalvas), vannak települések, ahol nem megoldott a szennyvízelvezetés és nincs internet
6. nem motiváltak a cégek/vállalkozások a betelepülésre, vállalkozói hajlandóság gyenge
7. a betelepülésre hajlandó cégeknek nem áll rendelkezésre a településeken belül megfelelő ingatlan, áramerősség az energiaellátásba
8. jelentős a kényszervállalkozók aránya a KKV szektorban, alacsonyak a jövedelmek
9. korszerűtlen iparszerkezet, kisvállalkozások megszűnése
10. alacsony iskolai végzettség, magas munkanélküliség
11. képzett fiatalok nagyszámú elvándorlása, szakképzett munkaerő hiánya,
12. folyamatosan romlik a népességmegtartó erő
13. hiányosak a jól működő határon átnyúló kapcsolatok
14. a pályázatokból való kiábrándultság, alacsony aktivitás, pályázatokhoz hiányzik az önerő (kisebb a támogatási intenzitás), nem nyert projektek miatti bizalomvesztés
15. öregedő társadalom
16. tőkehiány
17. települések összefogásának hiánya
18. nem jött létre helyi, térségi beszállítói hálózat
19. gyenge marketing/kommunikáció

LEHETŐSÉGEK

1. *logisztikai központ lehetősége a kedvező földrajzi feltételek miatt,*
2. *ipari parkok kialakítása, továbbfejlesztése, meglévő ipari vállalkozások megerősödése*
3. *az ökoturizmus fejlesztési lehetőségeinek kihasználása (vízi-, aktív-, wellness-turizmus, falusi és ökoturizmus, vadászturizmus, horgászat), valamint az ezekhez kapcsolódó ingatlanok fejlesztése*
4. *az aktív természet-turizmus lehetőségeinek fejlesztése (kerékpáros, horgászturizmus, egyéb sportturizmus)*
5. *programkínálat szélesítése, a kistelepülések turisztikai szórvány potenciáljának kínálatba szervezése*
6. *gyorsforgalmi autóutak kialakítása*
7. *biotermelés kultúrájának terjesztése, piacának bővítése*
8. *kertészet/biokertészet/melegházak létrehozása, zöldség-gyümölcs termesztés élénkítése*
9. *EU-s fejlesztési források kihasználása*
10. *állattenyésztés és a hozzá kapcsolódó feldolgozóipar fejlesztése*
11. *erdőállományra épülő fűrészüzem, fakitermelés, fafeldolgozás, fa brikett gyár (mely szakképzett munkavállalókat igényel)*
12. *határon átnyúló közös vásárok*

VESZÉLYEK

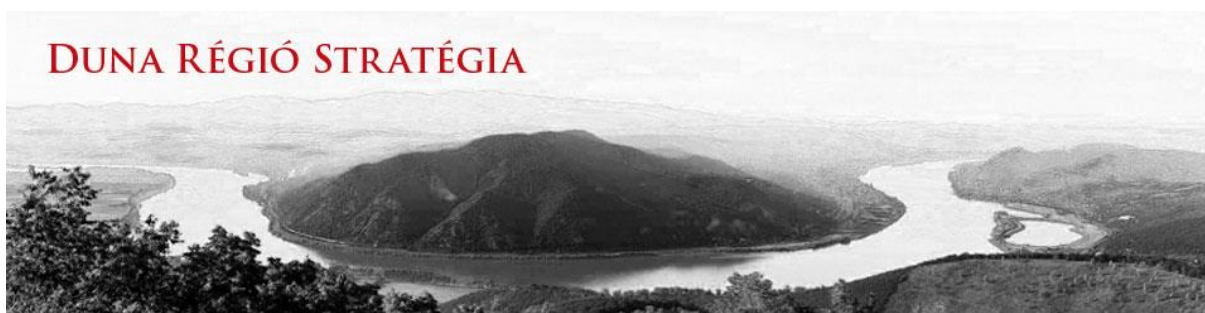
1. térség gazdasági lemaradása, a meglévő vállalkozások piacának beszűkülése foglalkoztatási lehetőségek hiányában
2. az elvándorlás fokozódása, a kistérség lakosságmegtartó képességének csökkenése
3. munkanélküliség helyzetének további romlása
4. az elöregedési tendencia erősödése, az eltartott népesség arányának növekedése kapcsán növekvő teher hárul az aktív népességre
5. a leszakadó társadalmi csoportok létszámának növekedése
6. elmaradott infrastruktúra következtében izoláció, leszakadás veszélye nő
7. élesedő piaci verseny a turizmus területén
8. nemzeti park területének túlzott védelme
9. a munkanélküliség a potenciális kultúrát igénybevevők arányát csökkenti, csökkenő fizetőképes kereslet
10. az erdőállomány csökkenése, a fiatal erdőkben nincsenek nagy vadak, a meglévő vadászturizmus visszaszorulása
11. hagyományos önellátó szemlélet kihalása, földtől való elszakadás, gyökértelenné válás

Mit tartalmaz a Duna-stratégia?

A Duna régióra vonatkozó uniós stratégia célja, hogy lendületet adjon a legkülönbözőbb helyi problémák kezelését, a gazdasági fejlődés ösztönzését, a közlekedés és szállítás, valamint az energiahálózatok javítását, a környezet védelmét és a biztonság növelését célzó hosszú távú együttműködésnek.

A Duna-medencében, melynek területén 14 ország - köztük nyolc EU-tagország - osztozik, összesen 100 millió ember él. Itt található Európa néhány legszegényebb és egyben a kontinens néhány leggazdagabb régiója is.

Az EU Balti-tengeri régiós stratégiája után - amelyet a svéd elnökség idején, 2009 második felében fogadtak el - a DRS az Unió második makroregionális fejlesztési stratégiája lesz. A stratégiához megállapodás alapján nem fűződik új intézmény, új jogszabály, vagy pótlólagos, új forrás - ez az ún. „három nem”, amely a stratégia kereteit kijelöli.



A stratégiában vázolt cselekvési terv az alábbi négy pillérre épül, plusz a hozzá kapcsolódó 11 cselekvési területre:

A. A Duna régió összekapcsolása a többi régióval

1. A mobilitás és a többféle közlekedési eszköz összekapcsolási-, összehangolási lehetőségeinek vizsgálata, fejlesztése
2. A fenntartható energiaszolgáltatás ösztönzése
3. A kultúra és az idegenforgalom, valamint az emberek kapcsolatteremtésének előmozdítása

B. A környezet védelme a Duna régióban

4. A vízminőség helyreállítása és megőrzése
5. A környezeti kockázatok kezelése
6. A biodiverzitás, a fajok sokszínűségének a táj eredetiségének fenntartása, valamint a levegő- és talajminőség megőrzése.

C. Gyarapodás és jólét teremtése a Duna régióban

7. A tudásalapú társadalom kialakítása - (a kutatás, oktatás és az információs technológiák segítségével)
8. A vállalkozások versenyképességének támogatása
9. Az emberi erőforrásba és képességekbe való befektetés

D. A Duna régió megerősítése

10. Az intézményrendszer kibővítése és az intézményi együttműködés megerősítése
11. A szervezett bűnözés elleni küzdelem, a biztonság megteremtéséért való együttműködés

3



A stratégia határozatlan időre szól, az erőfeszítések mozgósítása érdekében azonban több határidős célkitűzést is tartalmaz, köztük az alábbiakat:

- a dunai teherforgalom 20 %-os növelése 2020-ra
- a tápanyagterhelés szintjének csökkentése, ami lehetővé teszi, hogy a Fekete-tengeri ökoszisztémák 2020-ig az 1960-as szintre álljanak vissza
- a régió minden uniós állampolgára számára szélessávú és nagysebességű internet-hozzáférés biztosítása 2013-ra
- a dunai tokfajok életképes állományának kialakítása 2020-ra

Noha a tervek nem szólnak a finanszírozás bővítéséről, a Bizottság javítani kívánja a rendelkezésre álló források felhasználásának hatékonyságát. Ezek közé a források közé tartozik az Európai Regionális Fejlesztési Alap által biztosított 100 milliárd euró is.

Magyarország a kérdést kiemelt feladatként kezeli. Hazánk érdeke, hogy Magyarország intenzív, kezdeményező munkájával, vezető szerepet töltsön be a Duna menti együttműködésben. Különösen fontos a területfejlesztési és a gazdasági kapcsolatok további erősítése az al-dunai országokkal, mint például Szerbia, Románia és Bulgária. A Duna és térsége számos fejlesztési lehetőséget rejt magában, amelyek Magyarország regionális központi szerepét erősíthetik, a közlekedést javítják, és turisztikai jelentőségét növelik.

A résztvevő országok, azaz amelyekre jelenleg a dunai együttműködési folyamat kiterjed (köztük 8 uniós tagállam): Németország (Baden-Württemberg és Bajorország), Ausztria,

³ A Duna Régió Stratégia tagországai

Magyarország, a Cseh Köztársaság, Szlovákia, Szlovénia, Bulgária, Románia, valamint az Unión kívülről: Horvátország, Szerbia, Bosznia és Hercegovina, Montenegró, Moldova, Ukrajna.

A Duna-stratégia nagyon értékes hosszú távú együttműködési struktúrák kialakításához járul hozzá, és egyértelmű politikai elkötelezettséget alakított ki a partnerek között. A stratégia négy kulcsfontosságú területén elért konkrét haladásra összpontosít: a Duna régió összekapcsolása, a környezetvédelem, a jólét megteremtése és a Duna régió megerősítése.

A mikrotérség fejlesztési potenciálja hogyan illeszkedik a Duna Stratégiához?

A mikrotérség gazdasági együttműködése a régiót érintő számos kihívás a sajátos adottságok következtében összehangolt megoldást igényel.

Úgy véljük, hogy a makro-régiók, és a rájuk vonatkozó stratégiák kialakításával az Unió értéket teremt, és az együttműködés új, hatékonyabb formái előtt nyit perspektívát, amelynek összeurópai szempontból is kiemelkedő jelentősége van. A Duna makro-régió, mint fejlesztési egység érdemben, és eddig nem alkalmazott módon járulhat hozzá az Unión belüli regionális fejlettségbeli különbségek csökkentéséhez. Alkalmat és lehetőséget teremt arra, hogy a Duna menti államok hosszú távon összehangolják fejlesztéspolitikájukat.⁴

Az alábbiakban bemutatjuk azokat a célkitűzéseket, melyek a Sajó-völgyi mikrotérség településeit is érinti, mely célokhoz megvalósulásához ez a térség is hozzá tud járulni. Ezzel kívánjuk bemutatni azt, hogy hogyan illeszkednek a fejlesztési potenciálok a Duna stratégiához, annak célkitűzéseivel.

A. A Duna régió összekapcsolása a többi régióval

1. A mobilitás és a többféle közlekedési eszköz összekapcsolási-, összehangolási lehetőségeinek vizsgálata, fejlesztése



A mikrotérség közlekedése az európai közlekedésbe integrált, fenntartható rendszer része. Az összekapcsolhatóság és a mobilitás szempontjából további kulcskérdés a határokon átnyúló közösségi és tömegközlekedés fejlesztése (vasúti és közúti), amely hiányzik. A közlekedés módozatainak jobb koordinálása érdekében pedig a megfelelő információs rendszerek összehangolt működtetése valamint intelligens forgalomirányítási lehetőségek nyújtanak valóban integrált közlekedés-

irányítást. Azonban a Sajó-völgyi mikrotérségben a vasúti és közúti közlekedés fejlesztése elmaradott. A mikrotérség közlekedésének fejlődéséhez hozzájárul majd a **Via Carpatia** útvonal, mint az EU keleti

⁴ Magyarország hozzájárulása a Duna Stratégia fejlesztéséhez (Melléklet az 1150/2010 (VII.9.) Kormányhatározathoz)

határán tervezett fő észak-déli közlekedési folyosó, amely a keleti szomszédjaink felé is megfelelő kapcsolatot biztosít.



A Via Carpatia Litvániából fog indulni, a balti-tengeri Klaipédából, áthalad Kaunason, Lengyelországon a Białystok–Lublin–Rzeszow nyomvonalon, Szlovákiában az Eperjes-Kassa szakaszon, Magyarországon pedig a Miskolc-Debrecen szakaszon (M30-M35). Görögország felé az út Romániából Bulgárián halad, majd Szófián keresztül és Thesszalonikinél ér

véget.⁵

Mindenképpen fontos lenne a közlekedésfejlesztés, hiszen a mikrotérségünk a magyar-szlovák határon fekszik, és megkönnyítené az együttműködést, a kereskedelmi forgalmat, a közös fejlesztéseket. Amennyiben a 26 számú főút dupla sávós lenne, így könnyebb lenne a Via Carpatia útvonalhoz becsatlakozni is.

Az autópályához való leggyorsabb kijutást a 26. sz. főút Sajószentpéter-Bánréve közötti szakaszának 2x2 sávósítása jelenti, ezért a kistérség számára ez tekintendő a legfontosabb közúti fejlesztésnek. A 26. sz. főút Miskolc-Bánréve-(Tornal'a/Tornalja) között biztosít főúti kapcsolatot. A főút a Miskolc-Sajószentpéter közötti szakaszon 2x2 sávós kialakítású. Fontos, hogy a fejlesztés keretében megvalósuljon a főút 2x2 sávósításának folytatása Miskolc felől Bánrévéig. A megyei területrendezési terv is alátámasztja, hogy a 26. sz. főút határon túlnyúló hálózati kapcsolatai a teljes szakaszon indokoltá teszik a 2x2 forgalmi sávós kialakítást. A fejlesztés keretében megoldandó a Sajószentpétert, Kazincbarcikát és Putnokot elkerülő szakaszok megépítése is.

A közösségi közlekedés fejlesztésének másik fontos eleme a vasúti közlekedés fejlesztése. A vasútfejlesztés költségeinek nagyságrendjéből fakadóan nem lehet a kistérség kompetenciája, mindez a szolgáltató, a MÁV-START Zrt. feladatköre. Így az autóbusz közlekedés fejlesztéséhez hasonlóan csupán fejlesztési igények és ajánlások fogalmazhatók meg.

Az előző fejezetben már említésre került a Szilvásvárad – Putnok vasútvonal rehabilitációja, mely az ország egyik legszebb vasútvonala lehetne. Szinte önként adja magát turisztikai hasznosítás céljából, újra életre kelthető lenne a szakasz, amennyiben a szükséges felújítási munkákat sikerülne elvégezni.

A térséget érintő vonalakon szükséges közlekedésbiztonság javítása (biztosítóberendezések korszerűsítése, vasúti átjárók beláthatóságának javítása, fénysorompók telepítése). Fontos feladat a vasúti megállóhelyek és az utas peronok korszerűsítése.

⁵ <http://eurocom.wordpress.com/2012/10/10/via-carpatia-a-litvaniat-gorogorszaggal-osszekoto-autopalya-romania-nyugati-es-deli-reszen-halad-majd-at/>

2. A fenntartható energiafelhasználás ösztönzése

A mikrotérségben kiemelt feladatként kell kezelni az energiaellátás biztonságának javítását, a piaci verseny erősítését és a klímaváltozás káros hatásainak mérséklését.

Ezen célok elérése érdekében elengedhetetlen az infrastrukturális hiányosságok felszámolása. A határokon átívelő energiakereskedelem erősítésével, szolidaritási eljárások megalkotásával, valamint a megújuló energiaforrások fokozottabb támogatásával meg kell erősíteni az integrált áram- és gázpiacot. A térség energiapiacainak egységesítése mérsékelheti az áremelkedések negatív hatásait, egyúttal csökkentheti az érintett tagországok importfüggőségét. A fentiek mellett a regionális együttműködés hatékonyabbá teheti a klímavédelem terén tett erőfeszítéseket is.

A térség speciális szempontjai között szükséges figyelembe venni a megújuló energiaforrások fokozott használatát, különös tekintettel a térség bioenergia (biomassza, biogáz, bioüzemanyag) termelő képességére. A biomassza felhasználása során ugyanakkor maradéktalanul figyelembe kell venni a fenntarthatósági követelményeket.

A fosszilis energiahordozók kimerülőben vannak, ezért korunk egyik fontos feladata, hogy támogassuk az alternatív energiaforrások elterjedését. A térség természeti, földrajzi adottságai lehetővé teszik, hogy a megújuló energiaforrások közül a biomasszából nyert energiahányad növekedjen, és így a mezőgazdaságilag nem hasznosított vagy termelésből kivont területek is hasznosíthatóak legyenek.

A legfontosabb megújuló energiaforrás lehet a **biomassza**. A biomasszából származó hő- és villamosenergia termelés alapanyaga nagyobb részben tűzifa, amelyet jellemzően közvetlen eltüzeléssel, esetenként együttégetéssel használnak fel, túlnyomórészt hőtermelés, kisebb részben villamos energia termelés céljából. Tűzifát nagy mennyiségben használ a lakosság, általában alacsonyabb hatásfokú kazánokban. A biomassza energetikai célú felhasználásának alapanyagát adja továbbá az összes egyéb növényi melléktermék, mint pl. az erőművekben égetésre kerülő paprika, szőlőtörköly, maghéjak, stb. A megújuló energiahordozókat ma elsősorban hő- és villamosenergia termelésben, valamint – egyelőre igen kismértékben – üzemanyagként hasznosítják.⁶

Az utóbbi években egyre nagyobb igény mutatkozik a biomassza energetikai hasznosítására. Ez új lehetőséget teremt a vidék számára, főleg az önkormányzatok és intézményeik körében.

A biomassza energetikai hasznosítása iránti igény egyfelől környezetvédelmi szempontból (a fosszilis energiahordozók környezetszennyező hatása ugyanis igen erőteljes), és energiabiztonsági szempontból (energiafelhasználásunk ma igen nagy arányban szénre (13,9%), kőolajra (32,1%), illetve földgázra (36,5%) épül) jelentkezik.⁷



⁶ Magyarország megújuló energiaforrás felhasználás növelésének stratégiája 2007-2020

⁷ e-gépész.hu: Tendenciák a biomassza energetikai hasznosításában

Másfelől emellé sorakoznak fel a vidék gondjai is: igen sok rurális térségre jellemző ugyanis a gazdasági lemaradás, a magas munkanélküliség, a fiatal, munkaképes korúak elvándorlása, az előregedő társadalom. Számukra gyakran alig léteznek kitorési pontok, fejlesztési lehetőség gyakran egyedül mezőgazdaságukban van. Számukra (és persze nem csupán számukra) jelenthet lehetőséget a biomassza-termelésre való specializálódás.⁸

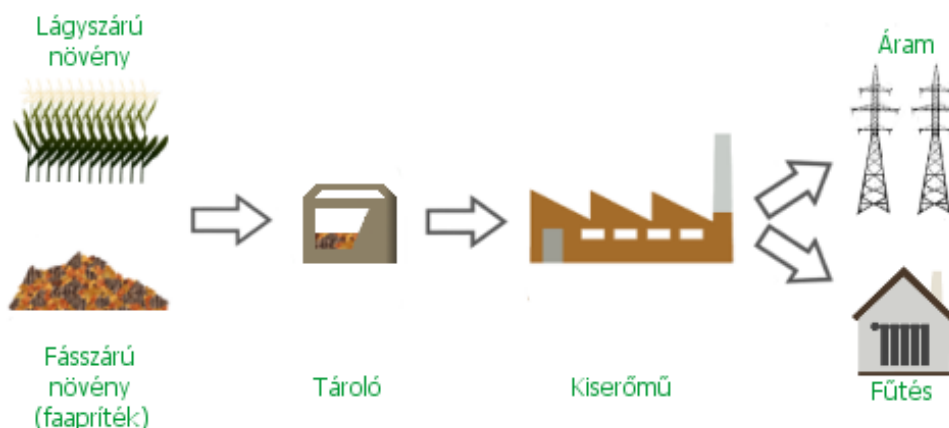


A biomassza energetikai felhasználásának növelése munkahelyeket őriz meg és teremt, hatása egyértelműen pozitív a foglalkoztatásra. Segítségével olyan munkahely megtartó- és munkahelyteremtő hatások érhetők el, mellyel a gazdasági válság negatív tendenciái mérsékelhetőek.⁹

Ennek feltétele, hogy a biomassza előállítása a háztartásokban, családi kis- és középvállalkozásokban, továbbá mikrotérségi összefogás révén valósuljon meg.

A magas munkaerő-igény egyik oldalról magasabb költséget is jelent, amely részben rontja a megújuló energiahordozók versenyképességét. Másik oldalról viszont hangsúlyos szempont a vidéki foglalkoztatás javítása, munkanélküli csoportok bevonása a munkaerőpiacra. Nemzetgazdasági szinten gazdaságosabb a termelő tevékenységet elősegíteni, munkához és keresethez juttatni a vidéki lakosságot, mint munkanélküli segítyt fizetni.

A biomassza energetikai hasznosításának elvi vázlata



⁸ www.megakom.hu

⁹ A biomassza körforgása

A biomassza-termelés a mikrotérség energetikai függőségének csökkentéséhez vezet. Csökkenek a fűtési költségek, növekszik a foglalkoztatottság (termelők és feldolgozók), mindezek következményeként az adott kistérség versenyképessége és a beruházási kedv is növekszik. A térségben elsősorban az agrárjellegre alapuló biomassza és a napenergia hasznosítására kell helyezni a hangsúlyt, de a későbbiekben érdemes a többi megújuló energiaforrás hasznosítási lehetőségeit is megvizsgálni.

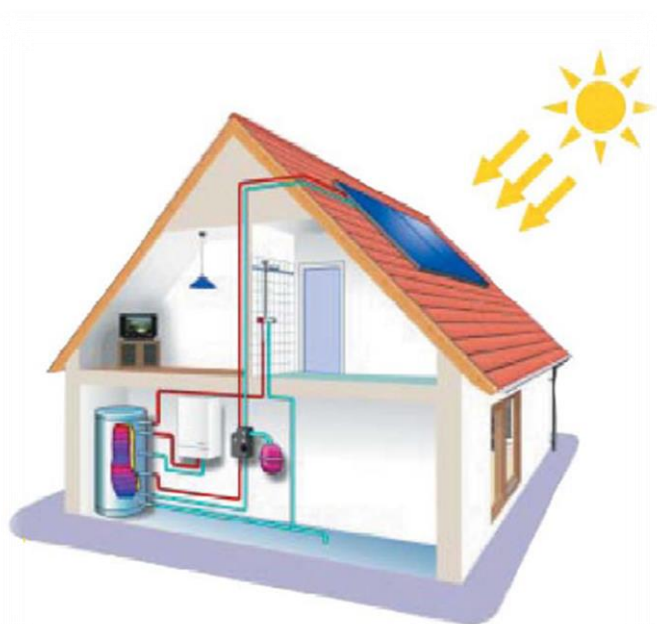


Megújuló energiaforrások biztosítják azt az új energiát, ami állandóan, vagy ciklikusan mindig rendelkezésre áll - emberi mértékben - szinte kimeríthetetlen, használata során a Föld természetes energia-egyensúlya nem módosul, visszafordíthatatlan környezetterhelést nem okoz. A megújuló energiák közös jellemzője, hogy létrehozójuk és táplálójuk a Nap.

A Föld napsugárzási háztartása több ezerszeresen meghaladja az emberiség jelenlegi energiaigényét. Jelenlegi műszaki fejlesztéseinkkel minden lehetőség adott arra, hogy a felhasználó gazdaságos és környezetbarát módon élhessen.

A napenergia, mint energiaforrás sokoldalúan hasznosítható. Az egyik legkézenfekvőbb megoldás az aktív közvetlen felhasználás napkollektor rendszerek beépítésével, ahol a befektetések megtérülési ideje a legrövidebb – kevesebb tíz évnél – tehát alkalmassá válik a lakosság, mint legnagyobb fogyasztó, számára.

Az épületek energiahatékonyságának, és ahol lehetőség van, megújuló energiával történő ellátásának programját az egész mikrotérségben jelentősnek tartják, és törekszenek arra, hogy ezt a strukturális alapokból rendelkezésére álló keretből tudják finanszírozni.



3. A kultúra és az idegenforgalom, valamint az emberek kapcsolatteremtésének előmozdítása

Duna régió változó történelmi korok, kultúrák, etnikumok, vallások, piacok, társadalmak és államok nyomán hagyományozódott, gazdag és sokszínű örökséget mondhat magáénak. A mikrotérségünkre azonban a hasonló kultúra, hasonló hagyományok a jellemzőek. Azonban igazodva a DRS-hez fontosnak tartjuk a kulturális nemzetközi egyezményekkel, különösen az UNESCO-egyezményekkel összhangban, a kultúrák támogassák az inkluzivitást, a nyitottságot és a mások kölcsönös tiszteletén alapuló elfogadást.

A kultúrához és az örökséghez valamilyen mértékben kapcsolódik az idegenforgalom is, amely a térség növekedésében egyre nagyobb szerepet kaphat. A fenntarthatóságnak általánosságban jelentős szempontnak kell lennie a régió idegenforgalmának fejlesztésében. Az idegenforgalom és az idegenforgalmi infrastruktúra fejlesztése, valamint az idegenforgalmi szolgáltatások, a kulturális örökség és a kultúrák közötti párbeszéd javítása alapvetően összefonódó területnek számít. A stratégia integrált megközelítése ezért különösen előnyös lehet számunkra.

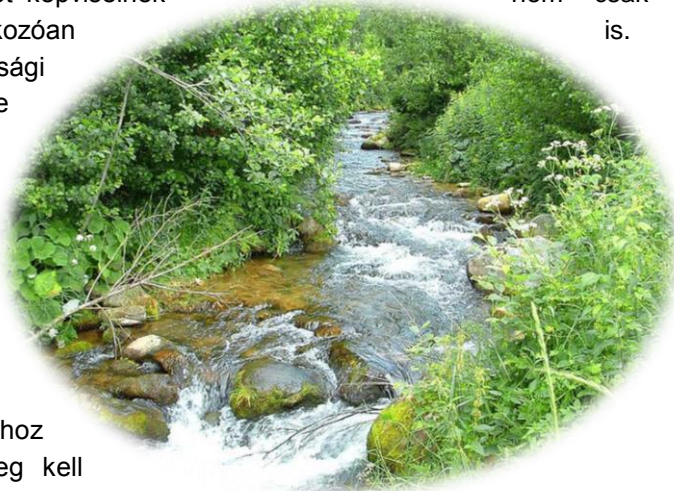
A mikrotérség versenyképessége vitatott, a helyi természeti adottságokra, hagyományokra épülő turizmussal rendelkezhetne. A mikrotérségben élőknek alig van lehetősége a munka utáni kikapcsolódásra, a rekreációra, a mikrotérség közösségi, kulturális élete fejlesztésre szorul.

A térség településeinek kisebb részében a kulturális életet a nemzeti ünnepek, a szeretetnapok és az egyre szélesebb körben terjedő falunapok megtartása jelenti. Az önkormányzati fenntartású kulturális szervezetek mellett bővül a civil szerveződések köre. A közművelődési feladatokat is ellátó szervezetek célja a kulturális szolgáltatások körének szélesítése, a hatékonyabb feladatellátás a pályázati lehetőségek kihasználásával.

B. A környezet védelme

4. A vízminőség helyreállítása és megőrzése

A víz, mint európai érték - a felelős vízkormányzás a DRS célja. Az édesvizek - folyóvizeink, felszín alatti vizeink - felbecsülhetetlen értéket képviselnek nem csak az országosan, hanem a mikrotérségre vonatkozóan is. A jövőben a klímaváltozás, a társadalmi-gazdasági változások következményei várhatóan egyre jobban terhelik majd vízkészleteinket. Ezen értékek mennyiségi és minőségi megőrzése illetve fenntartható hasznosítása nagyfokú együttműködést kíván a különböző ágazatok szereplőitől és az érintett településektől egyaránt.



A Duna Stratégiához igazodva rangjához méltó szerepet kap a víz a térségben. Meg kell teremteni az EU Víz Keretirányelvének, ezen belül a „vízgyűjtő-gazdálkodási tervek” érvényesítéséhez szükséges intézményi feltételeket (ellenőrzés, monitoring),



hogy legkésőbb 2027-re a Duna Régió valamennyi országa elérje a vizek jó állapotát, és ezt a Sajónak is el kell érnie.

A Duna Stratégia áthatja az ún. „felelős vízkormányzás” gondolatát is, mely gondolatot itt is be kell építeni a fejlesztési tervekbe. A „felelős vízkormányzás” során több, látszólag egymással ellentmondó érdeket kell összehangolni a stratégiai vízkészletek megőrzése érdekében, így egyszerre kell megvalósítani a vízigények biztosítását (ivóvízigények, ipari, közlekedési, térségi stb. vízigények), továbbá a stratégiai vízkészletek megőrzését, beleértve az ökológiai vízigény biztosítását is, valamint a vizek megfelelő minőségének megőrzését.

A Duna Stratégia jó példája az integrált vízgazdálkodás megvalósításának. Ez a Vízkormányzótervben előírt környezeti célkitűzések elérésén kívül a társadalom vízigényeinek megfelelő gazdasági és szociális célok elérését jelenti, mellyel a térségünkben is foglalkozni kell.

A Sajó folyó Magyarország kilencedik legbővebb vizű felszíni vízfolyása. Szlovákiában a Gömör-Szepesi érc-hegységben ered, Dobsinától nem messze, de másik völgyben: a Stolica nevű csúcs (1476 m) alatt, mintegy 1300 méteres tengerszint feletti magasságban. A fenyőkkel sűrűn benőtt hegyoldalról gyorsan leszalad, hogy aztán kis folyócskává (vagy igen bővizű patakká) cseperedve máris kiléphessen az emberek által megművelt földekre. Ezután sorra veszi fel rohanó mellékveizeit a fő közlekedési útvonal mentén kanyarogva.

Partján fekszik Rozsnyó (Rožňava) városa. Innen kicsit délre, Pelsőc (Plešivec) előtt töri át a karsztot. Ezek meredeken törnek le a folyóvölgybe. Az így átszakított hegység jellegzetes képe műholdas felvételen is könnyedén felismerhető. Pelsőcnél balra kanyarodva, pár kilométer megtétele után találjuk Domicát, és már a magyar oldalon Aggtelek és Jósvafő folyó azonban délkeleti irányban halad tovább, egészen jobb oldali mellékfolyójával, a Rimával való találkozásáig. Velkenye alatt ömlik a Sajóba, így növelve az anyafolyó vízhozamát átlag 14-ről 21,6 m³/mp-re. A térségünkben található Sajópüspöki mellett lépi át a magyar határt. Itt hirtelen nagymértékben csökken a mederesés, a szélesség pedig a magyar szakaszra jellemzően megnő. 800 méteren keresztül határfolyó Szlovákiával. Szlovákiai szakaszának hossza 98 km. Teljes hossza a szabályozások óta valamivel kevesebb, mint 223 km, ebből magyarországi szakaszának hossza 125,1 km.

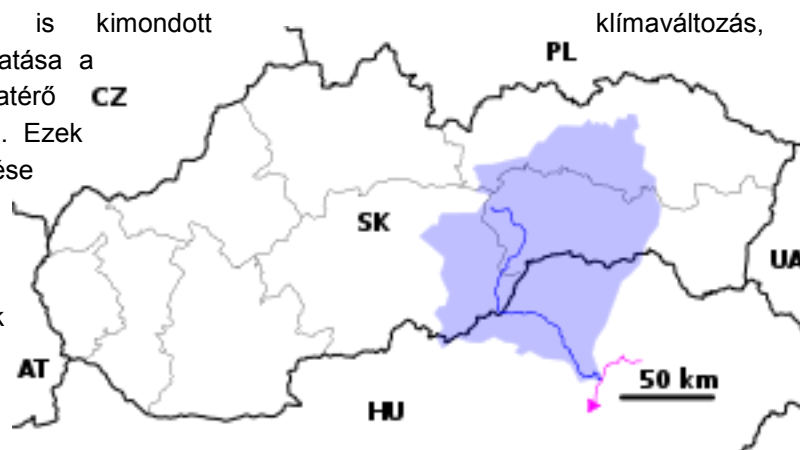


cseppkőbarlang-rendszerét. A

Az elmúlt évtizedekben, mikor még a szlovák papírgyárak is üzemeltek, és Borsod-Abaúj-Zemplén megye az ország legjelentősebb nehézipari központja volt, a két főbb magyar iparváros is átfolyó Sajó nagymértékben szennyezett volt. Azóta jelentősen javult a helyzet a Felvidéken és itthon is, rengeteget tisztult a víz, inkább az illegálisan partra hordott nagy mennyiségű kommunális hulladék okoz gondot. A víz minőségének javulásának hatására manapság egyre többen adják fejüket evezős túrákra a folyón.

A már több szinten is kimondott térséget érintő, legérezhetőbb hatása a szinte kiszámítható jelleggel visszatérő árvizek és belvizek megjelenése. Ezek kártételének megelőzése

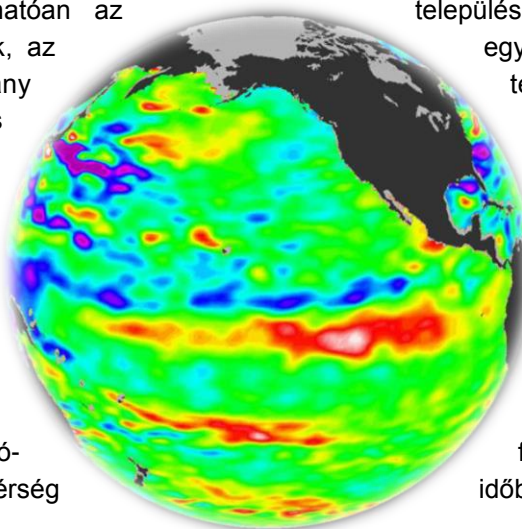
össztársadalmi érdek. A közhasznú foglalkoztatás állandó eleme lehet a védművek karbantartása, vízvezető árkok gondozása, árterületek akadálymentesítése, tisztán tartása, az árvízi hulladékok takarítása, sárfolyások felszámolása, fakadó vizek mederbe terelése stb.



5. A környezeti kockázatok kezelése

Az éghajlatváltozás az Európai Unió minden részén jelentős kihívást jelent. Európa-szerte, így a mi mikrotérségünkben is számítani lehet arra, hogy egyre gyakoribbá válnak a szélsőséges időjárási jelenségek. Mivel a térségben a víz kulcsszerepet játszik, megjósolható, hogy ezek a jelenségek a vízállás nagyobb ingadozásához vezetnek, és ezzel közvetlen hatást gyakorolnak a térség polgáira és vállalkozásaira.

Az árvizek mellett várhatóan az aszály, az erdőtüzek, a viharok, az erózió, a fagyok és a vízhiány gyakorisága és súlyossága is súlyos problémákat fog okozni az elkövetkező években. A rendkívüli hőség és a vízhiány – mind a hétköznapi ember szempontjából, mind a mezőgazdaságra, az ipari és a szabadidős tevékenységekre gyakorolt hatása miatt – szintén jelentős problémák forrása a Sajó-völgyben is. A mikrotérség



településeinek célja az együttműködés a szlovák településekkel annak érdekében, hogy a természeti vagy ember okozta katasztrófák – például a súlyos árvizek és ipari balesetek – megelőzhetőek legyenek, illetve az ezekre való felkészültség és reagálás időben megtörténjen.

Ezek az események egyrészt kedvezőtlen hatást gyakorolnak a tájra és a biodiverzitásra, másrészt emberáldozatokat követelnek, valamint károsan hatnak a gazdasági tevékenységekre és a társadalmi infrastruktúrára is. Az árvízmelegítés kiemelt fontossággal bír.



6. *A biodiverzitás, a fajok sokszínűségének a táj eredetiségének fenntartása, valamint a levegő- és talajminőség megőrzése.*

Duna régió természeti öröksége európai jelentőségű. Az ország megmaradt „vadonjainak” jelentős része található a régióban, amely gazdag kulturális tájjal is büszkélkedhet. A Sajó és mellékfolyói nélkülözhetetlen szerepet játszanak az állatvilág ökoszisztémáinak működésében, valamint az általános környezet egészségéhez valóban elengedhetetlen ökológiai kapcsolatokat biztosítanak.



Az érintetlen vizes élőhelyeket és erdőket is magában foglaló sokszínű táj emellett az éghajlatváltozás hatásait is tompíthatja. A régió a szennyezés és a hulladék egy részét is képes magába fogadni. Mindez elengedhetetlenül fontos a társadalmi-gazdasági fejlődés és az emberi jólét szempontjából. A társadalomnak tehát kulcsfontosságú feladata a környezet egészségének védelme, valamint a környezetbarát infrastruktúra kiépítése elengedhetetlen.

A szennyezett területekről vagy hulladékártalmatlanításból származó szennyezés jelentősen befolyásolja a régió vízminőségét a Sajó-völgyben is.

C. Gyarapodás és jólét teremtése

7. *A tudásalapú társadalom kialakítása - (a kutatás, oktatás és az információs technológiák segítségével)*

A társadalom azon képessége, hogy tudást tud létrehozni és hasznosítani tudja, a haladás és a növekedés kulcsfontosságú tényezője. A tudásra alapozott társadalomnak versenyképes kutatási és oktatási infrastruktúrára, az innovációt támogató és elősegítő intézményekre, valamint nagy teljesítményű információs és kommunikációs technológiákra van szüksége. Mivel a Duna régióban az innovációs és ikt-mutatók tekintetében polarizálódás tapasztalható, elő kell mozdítani a kutatási infrastruktúrára irányuló terjesztési mechanizmusokat, valamint a célzott támogatásokat. A kutatás-fejlesztési kiválóság ösztönzése érdekében fokozni kell a tudásszolgáltatók, a cégek és a közsféra közötti együttműködést, valamint ösztönzőket kell kidolgozni a szorosabb együttműködés elősegítésére.

A mikrotérség nem rendelkezik olyan K+F innovációs eszközökkel, melyek ezirányú fejlődését szolgálják, hiszen az érintett Sajó völgyben nincs felsőoktatási és/vagy kutatóintézet.

Az információs és kommunikációs technológia alkalmazása különösen elősegítheti a növekedést a kistérségben. Gyors korszerűsítéssel lehetőség nyílik a legkorszerűbb technológia használatára, kikerülve így a közbeeső lépéseket. A magán- és a közsféra gyors fejlődésnek indulna, és hatékonyabb szolgáltatásokat nyújtana például az e-kormányzat, az e-üzlet, az e-oktatás és az egészségügy révén, vagy a közlekedési infrastruktúra intelligens, komodális használatával, amelyet

olyan technológiákkal támogatnának, mint például a folyami információs szolgáltatások vagy az e-fuvarozás. Sokkal hatékonyabb módon történhetne a vállalkozások, a felsőoktatás, a közigazgatás és a polgárok közötti információ- és ismeretcsere.

Mindezt azonban a valós tényekkel kell szembeállítani, amelyek szerint az információs és kommunikációs technológiákra vonatkozó mutatók, például a háztartások internet hozzáférése vagy a szélessáv elterjedtsége a kistérség egyes részein igen alacsony, ami arra hívja fel a figyelmet, hogy ezen a téren beruházásra és együttműködésre van szükség.



Az mikrotérségben az oktatási intézmények állapota az elmúlt évek alatt sokat romlott.

Az épületek elöregedettek (néhány esetben több mint száz évesek). Műszaki paramétereik javítása, valamint komfortfokozatuk, technikai felszereltségük növelése is indokolt. Néhány épületet műszaki avultsága miatt már nem lehet felújítani, ezért ezek helyett új épületek építése szükséges. Az utóbbi években történtek már jelentős iskola felújítások, van ahol azonban (Sajópüspöki) az alacsony létszámmal működő iskola bezárása mellett kellett dönteni.

A hatékonyan, megfelelő kihasználtsággal és gyereklétszámmal működő intézmények esetében a minél jobb infrastrukturális háttér biztosítására kell törekedni, hiszen ez az oktatás színvonalára is kihatással van.

Az alapfokú oktatás, nevelés intézményeinek fejlesztését egyrészt az épületek kedvezőtlen állapota, másrészt – közvetve - a gyerekek és a férőhelyek számának lakossághoz viszonyított egyenetlen megoszlása indokolja. A fejlesztésekre nemcsak azért van szükség, hogy a szülők biztonságosabb, modernebb körülmények között tudhassák gyermekeiket. A kistérségben megindult belső vándorlási folyamatok következtében a kisebb települések a lecsökkent gyereklétszám miatt nem tudják gazdaságosan működtetni az óvodákat, míg a nagyobb települések intézményei nem képesek elegendő férőhelyet és pedagógust nyújtani a gyerekeknek.

8. A vállalkozások versenyképességének támogatása

A mikrorégióink területén van néhány olyan terület, ahol jelentős hátránnyal küzdenek a vállalkozások. Az innováció támogatására nincsenek erős és jól megalapozott rendszerek, továbbá az intézmények és a keretfeltételek is hiányoznak.

A mezőgazdaság, valamint a vidéki és hagyományos vállalkozások szilárd alapokkal és pozícióval kellene, hogy rendelkezzenek ahhoz, hogy előnyt kovácsolhassanak a technológiai és

szervezeti modernizációból. A térség növekedési potenciáljának minél hatékonyabb kihasználásához és az ágazatok versenyképességének támogatásához javítani és egységesíteni kell a keretfeltételeket.

A térség gazdaságának fejlesztése szempontjából elengedhetetlen, hogy a piacképes terméket biztosító beruházások, az innováció és a szakképzés, a helyi vállalkozások megerősítése kapja a legnagyobb hangsúlyt. A fejlett gazdaság eléréséhez nélkülözhetetlen a helyi vállalkozások támogatása. Fontos, hogy a közbeszerzési eljárások során előnyt élvezzenek a helyi referenciák, helyi tapasztalatok, valamint preferálni kell a helyi munkaerő alkalmazását is. A helyi vállalkozások fejlesztése érdekében, a közterhek mértékénél figyelemmel kell lenni a helyi gazdaság teherviselő képességére.

A helyi vállalkozásoknak úgy kell fellépni a piacon, hogy egymásnak a lehető legkisebb konkurenciát jelentsék, és termékeikkel megtalálják a piaci réseket, térségi szinten pedig összehangolt kínálatra és együttműködésre van szükség.

A külföldi befektetők térségbe vonzásához, a megtelepedési feltételeik biztosításához, és a vállalkozások megtartásához elengedhetetlenül fontos a vonzó üzleti környezet kialakítása, ami hiányzik ebben a térségben. A külföldi vállalkozások igényeihez igazodó ipari, szolgáltató területek kialakítása, üzleti szolgáltató tevékenységet kiszolgáló szervezeti keretek biztosítása, szakképzett humán erőforrásbázis rendelkezésre állása a befektetők számára kulcsfontosságú tényező. Ezen túlmenően szükséges a helyi szabályozási környezet „vállalkozás-barátabbá” tétele is, amely magában hordozza a közsféra folyamatainak megújítását, a térségi és helyi szintű közigazgatás hatékonyabbá tételét is.

Az infrastruktúra, a szolgáltatások és a munkaerő mellett rendkívül fontos egy pozitív térségi image kialakítása, egy aktív térségi befektetés-ösztönzési tevékenység beindítása. A töркеvonzó képesség javításához elengedhetetlen az alapvető kommunális infrastruktúra, kiemelten a szennyvízrendszer és az úthálózat kiépítése.

A vállalatok versenyképességének javítása érdekében szükséges a vállalatok együttműködését ösztönözni, mely révén közös beszerzéseket, technológiafejlesztéseket, értékesítéseket, összehangolt termelést oldhatnak meg. A mikrotérségben keletkező jelentős hulladékmennyiség újrahasznosítása, a megújuló energiaforrások bővülő hasznosítása, valamint a szennyezett területek kármentesítése, újrahasznosítása miatt különösen fontos a környezetiparban érintett vállalkozások klaszterszerű együttműködésének ösztönzése.

A kistérség gazdasági szerkezetének modernizálásához ez egyik legfontosabb a térség vállalkozási szerkezetére jellemző kettősség oldása. Elő kell segíteni a vállalkozások közötti együttműködést, a beszállítói és partneri kapcsolatok kialakulását a térségben jelen lévő helyi nagy és kis- és középvállalatok között. Ennek érdekében szükséges a kkv-k versenyképességének javítása, új vállalkozások indítását célzó fejlesztések megvalósítása, az üzleti szolgáltatások körének bővítése.

9. Az emberi erőforrásba és képességekbe való befektetés

Az emberi erőforrásba való befektetés és a humántőke lehető legjobb kihasználása a Duna régió intelligens és inkluzív gazdasági haladását és növekedését eredményezheti. A tudásalapú és inkluzív növekedés megvalósításához az szükséges, hogy magas foglalkoztatottsági szint, a képességekbe való befektetés, a szegénység elleni küzdelem és a munkaerőpiacok, a képzések és a szociális védelmi rendszerek korszerűsítése révén az emberek lehetőséget kapjanak az érvényesülésre.

A munkaerőpiacon a munkavállalók mobilitása érdemel figyelmet. Ez lehetőséget nyújt arra, hogy az emberek a lakóhelyük közelében tudjanak dolgozni, és a mobilitásra vonatkozóan mindenki számára előnyös, megalapozott döntést hozhassanak. Ahhoz, hogy valaki nagyobb eséllyel élhessen és dolgozhasson a családjá és a szülőhelye közelében, jobb helyi munkalehetőségekre van szükség, és ez azért is fontos, hogy a régióban ne történjen agyelszívás, amellyel együtt jár a képességekbe való meg nem térülő befektetés miatti veszteség is.

A munkaerőben rejlő lehetőségek kiaknázása és a szegénység elleni küzdelem érdekében a a térségben munkaerőpiacainak is inkluzívabbá kell válniuk. A szegénység kockázatának kitett népesség száma nagyon magas ebben a mikrotérségben. A szegénység mellett a roma közösségeket főként társadalmi és gazdasági kirekesztődés, valamint területi szegregáció sújtja, emellett az életszínvonaluk átlag alatt van. Noha befogadásuk kérdését többnyire csak a hátrányos megkülönböztetés oldaláról közelítik meg, a nem megfelelő életkörülmények és infrastruktúra gazdasági vonatkozásai és környezeti következményei is ugyanolyan jelentősek.

A mikrotérség gazdasági-társadalmi folyamatai alapján az egyik legmeghatározóbb, központi probléma a munkalehetőségek hiánya. Az ipari létesítmények létszámleépítése, a bányák bezárása, valamint az országon belüli ingázási lehetőségek radikális csökkenése következtében a térségben egy igen jelentős munkaerő-többlet keletkezett. Ezt a szabad munkaerőt nem képes a mai napig felszívni a térség gazdasága. Ez eredményezi a térség magas munkanélküliségi rátáját, a foglalkoztatottak rendkívül alacsony arányát, valamint a szintén alacsony aktivitási rátát.

Problémát jelent, hogy a mikrotérségben a vállalkozások száma alacsony, legtöbbjük költséghatékony szervezeti formában, alacsony létszámot foglalkoztatva működik. Külső befektetők térségbe vonzását akadályozza az üzleti infrastruktúra hiánya, valamint a szakképzetlen munkaerő. A térség rossz közúti megközelíthetősége, a Budapesttől való nagy távolság végképp ellehetetleníti a térség tőkevonzó képességét.

A befektetők vonzása, megtelepedési feltételeik biztosítása, és a vállalkozások megtartása jelentős részben a mikrotérségen múlik. A vállalkozások igényeihez igazodó ipari, szolgáltató területek kialakítása, üzleti szolgáltató tevékenységet kiszolgáló szervezeti keretek biztosítása, szakképzett humán erőforrásbázis rendelkezésre állása a befektetők számára kulcsfontosságú tényező.

A munkahelyteremtés az életminőség egyik összetevőjének, a jövedelmi helyzetnek a javítását szolgálja. E cél valójában több mint foglalkoztatáspolitikai, szorosan kapcsolódik a gazdaságfejlesztéshez, ezért figyelembe vettük a gazdaságfejlesztés során megfogalmazott célokat is, és ki kell bővíteni azt a foglalkoztatás érdekeinek figyelembevételével.

D. A Duna régió megerősítése

10. Az intézményrendszer kibővítése és az intézményi együttműködés megerősítése

Az élhető Duna-térség célkitűzés a makro-régió egyes területei közötti nagyfokú regionális fejlettségbeli különbségek felszámolását, lényeges mérséklését célozza meg, mely hatással van a mi mikrotérségünk fejlődésére is. A mikrotérség települései között világos gazdasági egymásra utaltság

is érvényesül. A gazdasági és erőforrásbeli adottságok, a környezeti szempontok, ill. egyes fejlettségbeli meghatározottságok együttműködésre ösztönzik a térség településeit.

Az együttműködő települések érdeke, hogy a közös célokra koncentráljanak, mind a Duna Régió, mind pedig az EU2020 stratégia célrendszeréhez alkalmazkodva. Az EU2020 céljaihoz való igazodás biztosítja azt, hogy a stratégia akciói összhangban vannak az uniós fejlesztési irányokkal, és ez által hozzájárulnak azok megvalósulásához is. Ezen stratégiák feladata, hogy a gazdasági válságból való kitörést is elősegítsék, valamint a mikrotérségi együttműködésekkel a növekedést és a jólétet kell biztosítani.

A gazdasági növekedés egyik ígéretes útja lehet a térségben is a zöld gazdaságfejlesztés, és beruházások. A gazdasági válság, valamint az egyre súlyosbodó globális környezetvédelmi problémák kezelésére egyre gyakrabban emlegetik a válságból való kiút gazdaságélénkítő, munkahelyteremtő csodaszereként a „zöld gazdaság”-ot. Környezettudósok, környezetpolitikusok régóta foglalkoznak ezzel a kérdéskörrel, és a fenntartható fejlődés, integrált környezetpolitika, a gazdaság „zöldítése”, zöld adórendszer (az adórendszer zöldítése), fenntartható fogyasztás, megújuló energiapolitika, környezetvédelmi ipar, innováció a környezetvédelmi iparban, stb. hozható leginkább összefüggésbe a „zöld gazdaság”-gal.¹⁰

Erre a megközelítésre épülő program ötvözi az éghajlatváltozás hatásainak a figyelembe vételét, továbbá választ ad az egyre magasabb energiaköltségek vagy a növekvő munkanélküliség támasztotta kihívásokra. A zöld technológiákkal, az ökológiai modernizációval, a mikrotérség fejlődése fenntarthatóvá válik, és egyben közvetlenül csökkenthetőek a gazdaság negatív környezeti hatásai, például az energiahatékonyság növelésével vagy a szennyvízkezelés, hulladékkezelés, újrahasznosítás minőségi javításával. Mindez lehetőséget jelent a térség kis és közép-vállalkozóinak új kezdeményezésekre, fejlesztésekre, innovatív beruházásokra.

További cél, hogy a környezettudatos megközelítés érvényesüljön a mikrotérségben, mind a vállalkozások, mind a közösségi szereplők részéről. Az egyik fő célkitűzés, hogy erősödjön az együttműködés az olyan fő környezeti kihívások tekintetében, mint az erőforrások fenntartható használata, a vízkészletek ökológiai szempontú hasznosítása, vagy a fenntartható agrárszektor és az élelmiszerbiztonság előre mozdítása, ezzel is növelve a vidék népességmegtartó erejét.

Nem szabad elfelejtkeznünk a Duna Stratégiában foglalt négy alapszabadságról sem. Ezek érvényesülését mindenképpen biztosítani szükséges a mikrotérségben is, tekintettel arra, hogy ez a határokon átívelő együttműködés egyik alapfeltétele, mind a személyek, mind pedig a vállalkozások és szolgáltatások szempontjából. Ahhoz hogy valóban megvalósuljanak ezek a célok, szükséges: a szabadságjogokat gátló akadályok tényleges lebontása, mind gazdasági (KKV-k, kutatásfejlesztés), mind infrastrukturális (energia-hálózatok összekapcsolása, fenntartható mobilitás, átjárható határok,) mind kulturális értelemben.

A mikrotérség fejlesztési potenciálja úgy tud igazodni a DRS céljaihoz, ha teljesül a térség gazdaságának és versenyképességének, s végső soron polgárai jólétének növelése. Alapvető szempont, hogy a gazdaság növekedésének meg kell felelnie a fenntarthatóság szempontjainak. A fenntartható fejlődés a mai Európa, Magyarország, és kistérségei számára is, mindenekelőtt a természeti erőforrásokkal való takarékos és hatékony gazdálkodást jelenti. A fenntartható fejlődés

¹⁰ Zöld gazdaság: A gazdaság zöldítése Magyarországon

elveinek érvényesítése összehangolt és átfogó gazdaságfejlesztési stratégiát igényel. És mindehhez igazodnak a Sajó-völgyi mikrotérség céljai, együttműködései.

Mint már az előző fejezetben is kifejtettük, a régióknak létre kell hoznia a saját gazdaságfejlesztő bázisát, mely állandó és jó minőségű szellemi tőkével, operatív személyzettel rendelkezik. Megfelelő stratégia-gondozás nélkül a régió valójában ad hoc módon nyúl az éppen elérhető forrásokhoz, melynek következtében erőforrásait nem mindig a legfontosabb feladat szolgálatába állítja, szétforgácsolja. Ezért mindenképpen szükséges egy régiós központ felállítása, megszervezése idén, melynek működési területe kezdetben kisebb gazdasági egységen – például a közvetlen a határ mentén húzódó térségben is – működhet, később azonban célszerű ezt kiterjeszteni.

11. A szervezett bűnözés elleni küzdelem, a biztonság megteremtéséért való együttműködés

A DRS békén, szabadságon, biztonságon, a jog érvényesülésén és a gazdaság virágzásán alapuló fejlődésének előfeltétele a jogrend megszilárdítása, a korrupció és a szervezett bűnözés és súlyos bűncselekmények elleni küzdelem, a menekültügyi együttműködés, illetve a jogellenes határátlépések megakadályozása a Duna régióban.

E területen több probléma közös kihívást jelent az egész mikrotérségben (illetve hatással van az egész régióra). Noha a régióbeli együttműködés javult, bizonyos eltérések és egyenetlenségek még mindig megoldásra várnak. Ehhez egyrészt közös fellépésekre, másrészt tapasztalatcserére van szükség.

A gazdasági integráció növekedése és a fokozódó, határokon átnyúló kereskedelem annak a veszélyét hordozza magában, hogy a régióban nő a szervezett bűnözés és súlyos bűncselekmények száma (csempészet, emberkereskedelem, feketepiac). A szervezett bűnözés, amellett, hogy társadalmi károkat okoz, hátráltathatja az üzleti fejlődést, és korlátozhatja a további gazdasági növekedést is.

I.3 A projekt (integrált, közös) konkrét céljainak meghatározása

A Sajó határmenti mikrotérségében a lehetséges fejlesztési irányok azonosak a határ mindkét oldalán és mivel az országhatár az EU négy szabadsága jegyében gazdasági szempontból lényegében jelentőségét veszti, mint belső határ, a gazdaság fejlődése az egyik oldalon kihat a másik oldal társadalmi-gazdasági szövetének alakulására is.

A határon átnyúló mikrotérség gazdaságfejlesztésének fő iránya célszerűen az energetikaipar és a turizmus lehet. Az energetikaipar azért, mert az adott munkanélküli népesség megfelelő arányú részének foglalkoztatására az elvileg lehetséges megoldások közül gyakorlatilag csak az energiaipar jöhet szóba a potenciális munkavállalók alacsony képzettségi szintje és nagy száma mellett, másrészt azért, mert a közlekedési infrastruktúrának a folyamatban levő fejlesztések révén kialakuló kedvező adottságai és az előnyös energiaellátási és egyéb közmű feltételek ezt lehetővé teszik a térség településeinek egy részében.

A turizmus azért, mert a határon átnyúló térség egyedülállóan kedvező határon átnyúló közös adottságokkal rendelkezik fejlesztéséhez a védett természeti területekben és kulturális örökségben való gazdagság miatt.

Az energetika és a turizmus fejlesztésének alapvető színterei és fejlődési pólusai nyilvánvalóan nem lehetnek mások, mint a térség települései, hiszen ezekben, illetve vonzáskörzetükben koncentrálódik a legnagyobb számú potenciális munkavállaló, ezekben biztosítható a leggazdaságosabban az energiatermelő vállalkozásokhoz szükséges szolgáltatási infrastruktúra.

A turizmus szempontjából pedig itt valósítható meg gazdaságosan a turizmus fogadóképességének biztosításához szükséges turisztikai infrastruktúra, eleve itt található a kulturális és építészeti örökség legnagyobb hányada, itt valósíthatóak meg a legkisebb környezeti ártalommal a védett területek turistaforgalmának lebonyolításához szükséges fogadó-, illetve elosztó központok – a turisztikai ipar logisztikája és infrastruktúrája –, így erősítheti egymást a kulturális és a természetjáró turizmus kölcsönhatása.

Ebben az összefüggésben a települések fejlődése természetesen azok tényleges fizikai-műszaki dimenzióban is kifejeződő fejlődését jelenti. A fizikai-műszaki dimenzióban kifejezhető és a fenti fejlesztési célokat hatékonyan szolgáló jelentős fejlődés ugyanis nem érhető el céltudatos operatív településfejlesztési tevékenység nélkül. A tervek ugyanis nem szokták megvalósítani önmagukat, a rendezési és –fejlesztési terveket pedig az önkormányzatok helyett senki más nem valósítja meg. Különösen a magánszféra nem, és különösen ebben a fejlődésben elmaradt, határon átnyúló térségben nem! Ez az önkormányzat feladata a közszféra más szereplőinek (EU, állam, megye, kistérség) szükséges és lehetséges mértékű segítségével.

Az összehangolásnak és az együttműködésnek van egy különlegesen érdekes potenciális összetevője a tárgyalt határon átnyúló térségben.

A turisztikai fejlesztési projektek megvalósításának és értékesítésének a határon átnyúló térség egészén belüli és a tőle északra fekvő területekéhez is – lehetőség szerint – kapcsolódó, megfelelő mélységű és mértékű összehangolásával előállíthatóak és értékesíthetőek olyan határon átnyúló közös turisztikai termékek, amelyek közös produktumként sokkal jobban eladhatóak, mint elemeik külön-külön.

A közös, komplex termékek egységében és rendszerében működő turisztikai kínálat értékesítése nagyban elősegíthetné, hogy a határon átnyúló térség kiemelkedő jelentőségű természeti

kincsei és kulturális öröksége a jelenleginél sokkal nagyobb mértékben és hatékonysággal hasznosulhasson.

Az EU alapító tagországai és az Európa Tanács ebben a tekintetben már régen – a '80-as évek végén – megfogalmazta az építészeti örökség integrált védelmének filozófiáját és módszertanát, ami arra épül, hogy az építészeti örökség megóvása nem öncélúan az objektum konzerválására korlátozódva, hanem annak települési, térbeli kontextusában az utóbbiak fejlesztésének egyik eszközeként történik.

Ez az elvi megközelítés jutott a 90-es évek második felére a gyakorlati megvalósítás során arra a szintre, hogy az EU fejlett országaiban már olyan projektek vannak napirenden, amelyek céltudatosan és operatív formában hasznosítják az európai építészeti örökséget a helyi gazdasági fejlődés pólusaként.

A turisztikai projektek megvalósításának és marketingjének térbeli összehangolásával történő határon átnyúló közös termékfejlesztés ezzel a gyakorlati megközelítéssel valószínűleg európai szinten is figyelemre méltó eredményeket hozhatna, ezért érdemes lenne a gyakorlatban is kipróbálni például pilot projektek keretében.

Közös turisztikai terméket alkothatnak például a Neogradiensis Eurorégió várai – Fülel és a védelmi rendszerébe tartozó Somoskő, Krasznahorka láncolatához képest „besűrűsödve” a történelmi Nógrád megyében, fokozatosan vezetik át a turistát Egerből Füleken át a szinte teljesen épen maradt vagy nagymértékben helyreállított északabbi szlovákiai várak – Ólubló, Késmárk, Szepes vára – világába. Továbbá a határon átnyúló térség történelmi városainak hálózata Balassagyarmatról és Szécsényből kiindulva az Ipoly völgyében Füleken át, Rozsnyón, Kassán, Sárospatakon keresztül Egerig.



A védett természeti területekhez kapcsolódó üdülő- és rekreációs területek és térségi központjaik, vonzásközpontjaik szerepét betöltő települések is vannak itt – Szilvásvár, Aggtelek, Rozsnyó.

Az operatív fejlesztés két említett területe közül inkább a turizmus alkalmas arra a jelenlegi körülmények között, hogy tágabb térségi önkormányzati együttműködés tárgya legyen. A turizmus felvázolt fejlődése biztonságos, ápoltt települési és természeti környezetet kíván. A turizmus fejlődési perspektívájának megvalósítása nem képzelhető el a mély szegénység, a fizikai lepusztultság, elhanyagoltság és ehhez kapcsolódó biztonsági kockázatok közegében.

Ezért a különböző összefüggésekben a jelen tanulmányban említett települések – mint fejlődési pólusok – történelmi magjainak rehabilitációja, illetve turisztikai célterületeik szükséges mértékű operatív fejlesztése nem megkerülhető feladat fizikai megújulásuk, illetve fizikailag megfelelő állapotba történő hozásuk érdekében. E nélkül nem tölthetik be rendeltetésüket a turizmus vonzásában és fogadásában, a turistáknak a helyszínen és a térségben való megtartásában.

Ugyanakkor van egy másik megkerülhetetlen probléma is, aminek az orvoslása a fejlődési pólusok fizikai szövetének megújulásához hasonlóan fontos előfeltétele a turizmus fejlesztésének: a turisztikai célterületek társadalmi szövetének javítása. A munkanélküliség és a szegénység

önmagában is súlyos probléma. Az európai kulturális és építészeti örökség értékesítésére alapozó turisztikai ágazat felépítése és fenntartása azonban, nehezen képzelhető el olyan közegben, ahol néhány évtizedes távlatban a turisztikai célpontot képező helyszíneken olyan roma népesség kerül túlnyomó többségbe, amely mélyszegénységben él. És a munkanélküliség olyan fokára jutott, hogy a gyorsított ütemben megjelenő újabb generációk tagjai az előttük járó két-három generációból senkivel sem találkoztak, aki rendszeresen dolgozik, és eközben elzárkóznak attól, hogy életvitelükkel beilleszkedjenek környezetük európai civilizációjába.

A probléma természetesen ismert – bár megoldására ilyen tömegben nem lehet példát találni – az újdonság abban van, hogy tanulmányunk vizsgálatának adatai arra utalnak: jó okkal feltételezhető, hogy ha semmi lényeges változás nem történik, maximum 40-50 éves távlatban nagy kiterjedésű, egybefüggő szegregált válságtömbök alakulnak ki átnyúlva a határon, ahol a halmozottan hátrányos helyzetű cigányság szegregálódik. A települések fejlődése elválaszthatatlan attól, hogy sikerül-e szembenézni ezzel a kihívással és valóban orvosolni a problémát.

A határon átnyúló közös problémák

A határmenti térségben az országhatár magyar és szlovák oldalán ugyanazokkal a kihívásokkal és tétikkel kell szembenézni. A lényeges problémák mind a két oldalon ugyanazok, mint ahogy a megoldásuk szolgálatába állítható fejlesztések irányai is megegyeznek.

A helyzetelemzésben feltárt tényeket és értékelésüket összegezve megállapítható, hogy a vizsgált határon átnyúló térség egy olyan sajátos övezet az Európai Unión belül, ahol az európai uniós határon két tagország legelmaradottabb válság-térsége érintkezik egymással és a különböző típusú súlyos problémákkal sújtott területek határon átnyúló összefüggő területű, nagy kiterjedésű tömböket képeznek.

Az említett határon átnyúló összefüggő területi tömbök az EU-n belül használatos speciális kritériumok határértékei tükrében az alábbi problémakörökben mutatkoznak:

- a népesség fogy,
- a népesség elvándorol,
- nagyon magas a munkanélküliség,
- a gazdaságilag nem aktív népesség aránya a népességhez képest magas,
- alacsony a gazdasági aktivitás,
- magas az ipari és építőipari foglalkozásúak aránya,
- magas a szegénység és a kirekesztés szintje,
- alacsony szintű az iskolázottság,
- nagyszámú és arányú a roma népesség,
- a védett természeti területek adottsága, attraktivitása és a gazdag kulturális örökség vonzereje kihasználatlan,
- a mezőgazdaság nem tudja foglalkoztatni a munkanélküliek nagy tömegeit,
- a bányászat lényegében megszűnt,
- az ipari munkahelyek száma töredéke a 15 évvel ezelőttinek,
- a turizmus gyakorlatilag nem működik.

Kiemelkedően kedvező adottságok:

- vonzó táji, természeti környezete, amely a Bükki Nemzeti Park része;
- kedvező térszerkezeti pozíciója a Miskolc és Eger között.

Határmentiség, határon átnyúló problémák és a határon átnyúló fejlesztések jelentősége, első megközelítésben kisebbnek látszik, mint a vizsgált térség többi részén, mivel a turizmus jelenleg is virágzik. Az Eger-Ózd-Tornalja-Rozsnyó potenciális térszerkezeti fejlődési tengelye lévén, Eger és Rozsnyó gyenge kölcsönhatása, Ózd határmenti negatív hatása és a közlekedési infrastrukturális kapcsolatok jelenlegi állapota mellett a közvetlen határon átnyúló fejlesztések lehetősége korlátozott és távoli, ugyanakkor a turisztikai marketing területén történő határon átnyúló együttműködés kialakítása további tartalékokat mozgósíthatna a helyi turizmus forgalmának növelése érdekében.

A kistérség fejlesztés és rehabilitáció szerepe:

- a turizmus már működik;
- a turizmus alapja nem a térség kulturális és építészeti öröksége, hanem a táji, természeti értékek vonzereje;
- a települések épített környezete soha nem volt úgy lepusztulva, mint szerencsétlenebb sorsú társaié;

A térség fejlesztés eszközei lehetnek a jól működő turizmus mellett, a kedvező piaci feltételek miatt lehetőség van a közszféra és a magánszféra hatékony együttműködésének kialakítására az önkormányzat irányításával történő operatív fejlesztés területén. A közszféra és a magánszféra hatékony együttműködése révén kisebb arányú európai uniós támogatásokkal is jelentős városfejlesztési célokat lehet elérni, tehát az EU támogatása nagyobb multiplikátor hatással, pénzügyileg hatékonyabban hasznosulhat.

A határon átnyúló térség turizmusának összehangolt fejlesztésével közös, kapcsolódó és egymásra épülő turisztikai kínálati rendszerek (termékcsomagok) alakíthatók ki, amelyek értékesítése sokkal kedvezőbb eredménnyel történhet, mint egyes elemei külön-külön.

A feltárt problémák tömege nyilvánvalóvá teszi, hogy az állami költségvetésben nem létezik a támogatási forrásoknak az a megszerezhető tömege, amely elégséges lenne a határon átnyúló térség fejlesztési céljainak eléréséhez szükséges városfejlesztési és városrehabilitációs feladatok végrehajtásának finanszírozásához.

Ezért a szükséges fejlesztési feladatok megfelelő ütemben, pénzügyi paraméterekkel és minőségben történő végrehajtása kizárólag a közszféra és a magánszféra együttműködésén alapuló operatív önkormányzati városfejlesztés módszertanának, szervezeti, finanszírozási és jogi eszközeinek valóságos, professzionális és hatékony alkalmazásával képzelhető el.

A határmenti együttműködés célja a határtérség gazdasági és társadalmi integrációjának erősítése, a határtérség gazdasági versenyképességének erősítése, az emberek és közösségek közötti társadalmi és kulturális koherencia növelése, a határtérség elérhetőségének és kommunikációjának javítása és a természeti értékek védelme.

A fenti specifikus célok a közös fejlődés alapjainak megteremtésére fókuszálnak. Jóllehet, a közös fejlesztés mellett, a megvalósításnak hozzá kell járulnia a biztonságos és növekvő egyensúly megteremtéséhez.

A határmenti partnerség célja és lényege továbbá a régióban érintett partnerek együttműködése a határon átnyúló foglalkoztatási térségben, az ehhez kapcsolódó foglalkoztatási és egyéb feladatokban. A partnerség célja olyan határmenti együttműködési formák kialakítása, mindenekelelt a közös munkaerő-piaci lehetőségek kihasználása érdekében, melyek képesek hatékonyan kooperálni a munkaközvetítés, állaspályázatok, élet-és munkakörülmények és egyéb kapcsolódó, munkaerő-piaci szempontból releváns információk cseréje, az információáramlás javítása, szakképzési lehetőségek és ezek fejlesztése területén, és a határmenti régiók munkaerőpiacának javítását szolgáló projektekben való közreműködést is szolgálják. A határmenti régiók olyan foglalkoztatási térségek, amelyekben az ingázás jelentős méreteket ölt, vagy adottak a lehetőségei.

A szlovák-magyar határ menti együttműködések céljait az alábbiakban összegezhetnénk:

- *a gazdaság fejlesztése – vállalkozói beruházások számára vonzóvá tenni a régiót,*
- *a természeti környezet megőrzése,*
- *az infrastruktúra fejlesztése és összehangolása,*
- *az oktatási és művelődési kapcsolatok támogatása,*
- *a tudományos kapcsolatok fejlesztése (a kutatás és fejlesztés összehangolása a régióon belül),*
- *a közös kulturális örökség ápolása,*
- *humanitárius és szociális együttműködés kialakítása,*
- *az eltérő kultúrák megismerésének és megértésének, illetve a nemzetek közötti barátság elmélyítésének támogatása.*

Összefoglalva azt mondhatjuk, hogy napjainkra mindkét országban kialakultak azok a belpolitikai, jogi és külpolitikai feltételek, amelyek nélkülözhetetlenek a határ menti régiók együttműködéséhez. Az elkövetkező években a szlovák-magyar határ mentén élők társadalmi felemelkedésében e szerveződések szerepe várhatóan tovább nő; erre következtethetünk abból, hogy mára kiépült a szervezeti struktúra, és a két ország uniós tagsága révén új források is megnyílnak.

A határmenti két régió gazdasági és földrajzi feltételei nagyban hasonlítanak. A projekt fő hozama a projektben résztvevő határmenti önkormányzatok partneri viszonya, amely megvalósítja a hatékony programalkotó és irányító struktúrák kiépítését. A projektpartnerek annak érdekében szövetkeztek, hogy közös erővel, tapasztalataik s a know-how megosztásával hozzájáruljanak a régió nehéz helyzetének javításához (munkanélküliség, infrastruktúra stb.) A projekt úgy lett összeállítva, hogy javítsa az önkormányzatok, lakosok és vállalkozók közötti kommunikációt a közös problémák megoldásán keresztül, a versenyképesség növelésére szolgáló megfelelő módszer közös kiválasztásával, a stratégiai tervezés és a projekt megvalósításának hatékonyra tételével, valamint életszínvonal fokozatos növelésével a határ mindkét oldalán. A projekt a határ mindkét oldalán hozzájárul a terület fejlesztéséhez azzal, hogy a helyi források és természeti potenciál kihasználását teszi az egyik központi kérdéssé. A projekt minőségileg magasabb szintű és hosszán tartó pozitív hatást gyakorol a régióra, amit a tapasztalatok megosztásával és a gyorsabb információáramlással ér

el. A bemutatott projekt egyértelműen hozzájárul a már meglévő s az új kapcsolatok elmélyüléséhez, s példaként szolgál arra, hogy a regionális gazdasági, társadalmi és kulturális problémák megoldása nem egyéni, hanem integrált megközelítést igényel. A partnerséget a Partnerség Memoranduma aláírásával deklarálják a felek.

Partnereink

Végül néhány mondatban szeretnénk bemutatni határmenti szlovák partnereinket, akik nélkülözhetetlenek a terveink, céljaink megvalósulásában. A partnerség alapját a szomszédos mikrorégiók együttműködése képezi.

A **Sajó-menti Mikrorégió** és a magyar Sajóvölgyi Mikrorégió együttműködésének első gyümölcse a nemrég jóváhagyott Határon átívelő együttműködés programja. Minkét partner számos olyan hasonló problémával küzd, melyet egyesült erővel lehet megoldani. A stratégiai tervezés, és a programmenedzsmentben szerzett csekély tapasztalat miatt a partnerek egyetértettek abban, hogy egy sokkal tapasztaltabb stratégiai partnert kell keresniük, aki már sok éves tapasztalatot szerzett a helyi, regionális, nemzeti és nemzetközi projektmenedzsmentben, a hálózatépítésben. Továbbá a stratégiai tervek megvalósításában és az európai vidékfejlesztéssel és területi kohézióval kapcsolatos politika előkészítésében és realizációjában, s aki a 12 hónapon át zajló együttműködés és interakció során elősegíti a projekt sikeres megvalósítását és a végrehajtó kapacitás növelését.

A Sajó-menti Mikrorégió a legaktívabb kistérségek közé tartozik Gömörben, jól kiépített nemzetközi kapcsolatrendszerrel. S rámutattak arra, hogy ha van össze fogás érdemes kistérségi szinten dolgozni, hiszen mára már a legaktívabb kistérségek közé tartoznak Gömörben, jó nemzetközi kapcsolatrendszerrel. Sikeresen pályáznak az EU-s támogatási alapokból, amit nem sok kistérség mondhat el magáról. A nemzetközi együttműködések és partnerségeket támogató CBC HU-SK programban nyert pályázat célja a határ mindkét oldalán lévő községek sikeres együttműködési modelljének kialakítása az EU elkövetkező programozási időszakában. A "Közös tervezés a Sajó völgy jövőjéről" pályázatban közösen terveztük meg a kistérség jövőjét a 2014-2020 időszakra. A kistérség jövőbeli tervei között szerepel a térség bekapcsolódása a LEADER-programba, amely szintén megköveteli a sikeres partnerségi együttműködést a községek között.

Az **Obviam Regio** polgári egyesület Szlovákia EU-csatlakozásának kezdetétől működik, s már több mint 200 sikeres projektet készített elő és hajtott végre. Az Obviam Regio a Nemzeti Vidékfejlesztési Hálózat regionális képviselője, és sok éves tapasztalattal rendelkezik a nemzeti, regionális és helyi szintű stratégiai dokumentumok előkészítésében, a LEADER programot is beleértve. Az Európai Befektetési Bank megbízásában az Építésügyi és Régiófejlesztési Minisztériummal és az Európa Bizottsággal közösen dolgozta ki JESSICA címen futó tanulmányát az innovatív pénzügyi mechanizmusok kiaknázásáról. Az Obviam Regio szakemberei sok tapasztalatot szereztek a magyar-szlovák határon átívelő projektek készítésében és végrehajtásában is. A nyitrai székhelyű Obviam Regio egész Szlovákiára kiterjedő hatáskörrel működik. Sokéves tapasztalatuk miatt a projektpartnerek egyetértettek abban, hogy az Obviam Regio legyen a projekt vezető partnere.

Az Obviam Regio 2004-ben alakult a tudatosság növelése a lehetőségek az uniós források felhasználásával. Az Egyesület a kezdetektől fogva fejlődik, sokoldalú tevékenységét a fenntartható fejlődés előmozdítása érdekében végzi, különös hangsúlyt fektetve az emberi potenciál fejlesztésére. Biztosítja a természeti, szellemi és kulturális értékek létrehozását és összekapcsolását a köz-és magánszféra közötti partnerség, valamint hatékony és tartós megoldást kínál a problémákra a régióban. A projektvezetők kimagasló tapasztalattal rendelkeznek a tervezés és végrehajtás területén, a projektek széles skáláját ismerik, a támogatási rendszereket és programokat a regionális, nemzeti és nemzetközi szinten folyamatosan nyomon követik.



Magyarország-Szlovákia
Határon Átnyúló Együtműködési
Program 2007-2013

A

magyar nyelvű honlapja az alábbi linken érhető el:

www.husk-cbc.eu

Jelen dokumentáció tartalma nem feltétlenül tükrözi az Európai Unió hivatalos álláspontját.